



**MEMÒRIA DE LA INTERVENCIÓ ARQUEOLÒGICA AL CARRER DE LES
BASSES DE SANT PERE, 2A-4.**

CIUTAT VELLA, BARCELONA

(Codi Servei Arqueologia de Barcelona: 054/22)

Dates de la intervenció / Número Expedient DGPC:

Del 23 de maig al 30 de juny de 2022/ 1-37689

Del 25 de juliol al 29 d'agost de 2022/ 2-38146

Arqueòleg Director:

IÑAKI MORENO EXPÓSITO

Gestió de la intervenció:

MARTA FÀBREGAS ESPADALER

Mataró, novembre del 2023

Fitxa tècnica

Intervenció arqueològica: Carrer de les Basses de Sant Pere, 2A-4.
Districte de Ciutat Vella, Barcelona.

UTM ETRS 89: X: 431473.0 ; Y: 4582197.7; Z: 4.20 m snm.

Terme municipal / comarca: Barcelona / Barcelonès.

Tipus d'excavació: Intervenció arqueològica preventiva terrestre.

Motiu: reforma interior d'habitatge existent, façanes i coberta en edifici plurifamiliar entre mitgeres.

Promotor: TERRA GRIS, S.L.

Empresa adjudicatària: ATICS, SL Gestió i difusió del patrimoni arqueològic i històric.

Direcció arqueològica: Iñaki Moreno.

Dibuix i digitalització de plànols: Iñaki Moreno.

Fotografia: Iñaki Moreno.

ÍNDEX

1	INTRODUCCIÓ.....	5
2	INTRODUCCIÓ GEOLÒGICA I GEOGRÀFICA.....	6
1.1-	Context geogràfic	8
3	ANTECEDENTS HISTÒRICS I ARQUEOLÒGICS.....	12
4	DESENVOLUPAMENT DELS TREBALLS.....	19
5	CONCLUSIONS.....	26
6	BIBLIOGRAFIA.....	31
7	DOCUMENTACIÓ GRÀFICA.....	32
7.1	FOTOGRAFIES.....	32
7.2	PLANIMETRIA.....	55
ANNEX	56	
	REGISTRE ESTRATIGRÀFIC.....	56
	INVENTARI DE MATERIAL.....	56
	LÀMINES DE RESTAURACIÓ DE MATERIALS.....	56
	REGISTRE ESTRATIGRÀFIC.....	57
	INVENTARI DE MATERIAL.....	58
	LÀMINES DE RESTAURACIÓ DE MATERIALS.....	59

ANNEX

REGISTRE ESTRATIGRÀFIC

INVENTARI DE MATERIAL

1 INTRODUCCIÓ.

Arran de les obres de remodelació de l'edifici d'habitatges ubicat als números 2A-4 del carrer Basses de Sant Pere es van dur a terme una sèrie de remocions i rebaixos de terra que no vingueren acompanyades d'un control arqueològic.

Amb posterioritat, la mateixa direcció d'obra es posà en contacte amb el Servei d'Arqueologia de la Generalitat de Catalunya en relació a l'evolució dels treballs i, seguidament, amb el Servei d'Arqueologia de Barcelona.

Així, el dia 25 d'abril es va realitzar la inspecció a la finca, i es confirmà que ja s'havien executat diverses rases que afectaven estratigrafia arqueològica; treballs que s'havien fet sense control arqueològic. Un cop finalitzada la visita, es comunicà a la direcció d'obra que calia realitzar una intervenció arqueològica d'acord amb la normativa municipal i general en matèria patrimonial, incloent mesures correctores destinades a recuperar la informació arqueològica perduda.

La intervenció fou promoguda per TERRA GRIS SL i les tasques arqueològiques s'encarregaren a l'empresa ATICS SL Gestió i Difusió del Patrimoni Arqueològic i Històric.

La direcció arqueològica d'aquesta intervenció fou assumida per l'arqueòleg Iñaki Moreno de l'empresa d'arqueologia ATICS, SL amb un equip de 2 arqueòlegs.

Els materials del Secundari venen definits per les calisses dolmòtiques, gresos i argiles vermelles que trobem als turons de la zona nord-est del Pla. En el Terciari, predominen les formacions miocèniques i pliocèniques que es van sedimentar amb la transgressió marina del terciari superior, es tracta de la intercalació de margues blaves i gresos vermell-gris¹. A la part baixa del Pla trobem una sèrie d'elevacions amb una orientació nordest-sudoest produïdes a partir del plegament de les formacions pliomicocèniques a conseqüència de la falla que va afectar a la costa (Mons Taber, Puig de les Fàlzies...). Damunt d'aquest substrat s'assenta el material quaternari del qual s'han diferenciat dues unitats²:

La plataforma superior s'inicia des del peu de la Serralada del Tibidabo i baixa fins al mar. Aquesta, que està molt afectada per l'acció dels torrents, és on s'assenta la ciutat, sobre tot el sector antic. En el substrat presenta argiles i sorres grogues pliocèniques damunt de les quals trobem els derrubis quaternaris molt potents, graves anguloses dins d'una matriu d'argiles vermelles que provenen de la zona del Tibidabo per aportacions torrencials.

La plataforma baixa va del graó o talús erosiu de 20/30m de desnivell fins a la línia de costa. Està constituït per la formació de les terrasses i deltes dels rius Llobregat i Besòs. L'acció sedimentària de la plataforma presenta una sèrie de característiques que ha permès definir-la com un procés cíclic. Sembla que allà on l'efecte dels torrents no ha estat tan violent, es poden diferenciar tres nivells que es superposen quasi sempre en el mateix ordre i que es repeteix cíclicament unes tres vegades, és per aquest motiu que se'l coneix com "tricycle". Aquests nivells son de baix a dalt³:

Argiles vermelles de procedència col·luvial i que seria la conseqüència d'un sòl format en condicions de clima semblant al de les regions tropicals humides, es a dir, una fase humida i una altra de seca.

Llims groguencs d'origen eòlic, loess, i que sembla que es formarien amb un clima sec i fred.

Per últim, trobem el torturà, aquestes crostes calcàries s'haurien format en períodes de transició entre els dos climes anteriors, és a dir, més humit que durant el loess

¹ PALET, J.M. 1994, pàg.46-47.

² SOLÉ, L. 1963.

³ SOLÉ, L. 1963, pàg.29-31.

perquè hi hagués circulació de carbonat càlcic, però més càlid que el primer nivell, per tal que s'evaporés l'aigua.

En aquest nivells anirien incidint els diferents torrents i rieres, encaixant-se i produint formacions al·luvials i col·luvials de llims i argiles poc consolidades, la qual cosa explicaria l'aparició esporàdica de llengües de còdols i graves que trenca aquest cicle.

Context geogràfic.

El lloc de la intervenció s'ubica al Pla de Barcelona, una de les unitats morfològiques que configuren el territori, anomenat Barcelonès, que s'estén des de la costa mediterrània a la Serralada Litoral, concretament entre el tram de la serra de Collserola i els estrets de Martorell i de Montcada, per on els rius Llobregat i Besòs respectivament van a sortir a la mar amb la formació dels seus deltes. D'aquesta manera el territori presenta dos elements morfològics clars: la serra de Collserola i la plana.

La Serra de Collserola, horst compost per granits i esquistos, presenta unes altituds molt moderades, entre els 300 i 500 metres, destacant el Tibidabo que arriba als 512m. Al nord, aquesta carena comença sobre el riu Besòs amb el turó d'en Manyoses (210m) i al sud-oest destaca el puig de Sant Pere Màrtir com a darrera elevació (399m). La carena presenta diversos passos de muntanya que possiblement han servit de vies de comunicació al llarg de la història. És el cas del Collserola, entre el Tibidabo i el turó de Santa Maria; el Portell de Valldaura a la capçalera d'aquesta vall; el Forat del Vent i el coll de la Ventosa prop del turó Blau; i el coll de Vallvidrera a la capçalera de la riera Blanca⁴.

El Pla de Barcelona es troba obert al mar i limitat per la Serralada Litoral i al sud per la falla que segueix des de Garraf i el turó de Montjuïc (que és el punt més elevat, 173m) fins al turó de Montgat, més enllà del Besòs. Aquesta falla és visible a través de l'esglaó, d'uns vint metres, que sembla separar l'eixample de la ciutat vella i que es documenta en la morfologia urbana: la baixada de Jonqueres, la Via Laietana i els carrers de les Moles, d'Astruc, de Jovellanos.

⁴ PALET, J.M. 1994.

Arran d'aquest esglaió s'ha dividit la plana en dos sectors:

Plana alta: va des de la Serralada fins aquest esglaió, la qual es caracteritza per una cota de 20m s.n.m. i amb una pendent del 4%. Aquesta està formada per el sòcol paleozoic damunt del qual, l'acció de les distintes rieres, han aportat materials detrítics diversos.

Plana baixa: aquesta s'estén des de l'esglaió fins a la costa i presenta un escassíssim pendent (0,35%). La seva formació és de caràcter al·luvial, materials aportats per les rieres, les corrents marines i sobretot per l'acció dels rius Besòs i Llobregat, amb la formació de les seves planes deltaïques. En aquesta zona es formarien els estanys i aiguamolls tan típics de la costa mediterrània que, a mida que la línia de costa avancés, anirien desapareixent.

L'acció antròpica també hauria contribuït amb la dessecació d'aquests elements. Alguns d'aquests estanys han estat documentats en èpoques més recents dins de la història, com són els casos de la Llavineria a la zona de Sant Martí, el de Banyols als passeigs de Sant Joan i Lluís Companys, l'estany del Port o el del Cagalell que es situa per la zona de Sant Pau.

En aquesta plana es distingeixen petits turons arran de mar que tenen el seu origen en els plegaments de dipòsits marins del miocè i el pliocè⁵. És en el cas de la muntanya de Montjuïc, del turó dels Ollers, del sector dels carrers d'Escudellers i Nou de Sant Francesc, de les Falzies on es localitza l'antiga Llotja i del Tàber, on s'assentava la ciutat romana. El constant progrés de la línia de costa degut a l'aportació dels arrossegaments del Besòs i al corrent marí tangencial a la costa que aporta terres del Maresme, van contribuir al rebliment d'estanys i aiguamolls i van anar encerclant aquests turons, passant a formar part de la terra ferma.

Pel que fa a la xarxa hidrogràfica d'aquesta zona podem assenyalar que respon a les típiques característiques d'una xarxa mediterrània. Per un costat tenim els dos rius que delimiten el Pla: el Besòs i el Llobregat. Aquests són rius de caràcter extralocal, ja que un neix a la zona del Prepirineu (el Llobregat) i l'altre a la serralada Prelitoral, no obstant tots dos desemboquen a la costa barcelonina després de travessar les serralades litorals. La seva principal característica és que el seu règim fluvial és irregular, amb fortes avingudes, depenent en gran mesura de les condicions

⁵ PALET, J.M. 1994, SOLÉ, L. 1963, AAVV,1984

climàtiques⁶. Aquest tret és també el que defineix l'altre element de la xarxa hidrogràfica: les rieres. Aquestes són de caràcter torrencial, neixen al costat marítim de la Serralada Litoral i davallen pel pla lleugerament inclinat. Els seus cursos erosionen el substrat geològic del pla formant torrenteres i contribuint a la creació d'un paisatge ple d'ondulacions i valls. Amb les seves crescudes aquests torrents arrastren tot tipus de materials detrítics.

En funció de la seva orientació s'han dividit en tres sectors:

Sector central: el qual recollia les aigües del vessant del Tibidabo i conformaven la riera de Vallcarca i la riera de Sant Joan que baixaven per la zona de Gràcia i per l'actual passeig de Sant Joan; la riera de Sant Gervasi i Sant Miquel que baixaven per l'actual Passeig de Gràcia entrava a ciutat pel Portal de l'Àngel, plaça del Pi i desembocava al mar pel carrer dels Còdols i posteriorment sembla ser que es va desviar per fora de la tercera muralla i aniria a desembocar al Cagalell per evitar les riuades; per Vallvidrera baixarien els torrents que més endavant configuraven la riera de Magòria o de Mogoria, que desembocava al Cagalell i que sembla que el seu curs coincidiria amb l'actual traçat que dibuixa el paral·lel; en aquesta zona també hi trobem la riera de Valldonzella que neix a la zona de Sarrià; cap l'est trobem els torrents de la Guineu, el del Pecat, el d'en Mariner i el Bogatell que desembocarien directament a la mar.

Sector sud-oest: són els torrents que porten les aigües cap la zona sud-oest de Montjuïc del qual destaquen dos torrents: Torrent Gornal, que neix a la zona de Sant Pere Màrtir, i desemboca a la mar ja dins de l'Hospitalet de Llobregat; i la riera Blanca que neix de la unió de diversos torrents i rieres procedents del Mont d'Òssa, fa de límit entre aquest municipi i Barcelona.

Sector nord: el componen els torrents que desemboquen al Besòs, que han contribuït en la creació del delta d'aquests riu, i la riera d'Horta que comparteix desembocadura amb el Besòs.

Totes aquestes rieres han estat objecte d'adequacions, desviaments, canalitzacions, etc..., per tal de millorar i ampliar l'espai urbà al llarg de la història. Les diverses muralles van anar fent de dic per aquestes rieres. No obstant, en època de Pere III, al segle XIV, es van desviar les aigües de la riera de Magòria molt abans d'entrar a ciutat,

⁶ PALET, J.M. 1994.

ja que els aiguats envaïen el carrer Hospital i penetraven a ciutat pel tram dels carrers que es coneixen com a Riera Alta i Riera Baixa. Ja en el segle XVIII, aquesta riera es va desviar cap el sector del Port, al sud de Montjuïc⁷. Aquesta acció es repetirà en diversos sectors de la ciutat, amb altres canalitzacions i desviaments.

Geològicament hi ha una unitat quaternària (pleistocè i holocè) que cobreix una de terciària. D'època quaternària a l'holocè, on es localitza l'activitat antròpica, es registren nivells d'argila, sorres i graves d'origen torrencial i col·luvial, a part dels estrats superiors que és on es registrava la major presència de restes arqueològiques d'època contemporània i moderna.

⁷ PALET, J.M. 1994.

3 ANTECEDENTS HISTÒRICS I ARQUEOLÒGICS⁸.

No cal que remarquem la importància que pot tenir l'estudi del subsòl d'aquest lloc, ja que es troba relacionat amb un sector històric força important per a Barcelona.

El nucli originari del barri l'hem de situar al voltant del monestir de Sant Pere de les Puel·les, fundat cap el 945 pel comte Sunyer de Barcelona al costat d'una antiga capella dedicada a Sant Sadurní. El desenvolupament poblacional fou bastant ràpid i, ja al segle XI es parla de Sant Pere com una de les vilanoves crescudes al voltant de l'antic nucli romà, basada en una economia agrícola i ramadera, similar a les vilanoves dels Arcs, de Sant Cugat o Sant Pau, a diferència de les de Santa Maria i Bòria, més properes a la línia de costa i dedicades a l'activitat comercial i portuària. Aquest ràpid desenvolupament l'hem de vincular a la bonança agrícola que es viu entre els segles X i XII, fenomen al qual més tard haurem d'afegir el creixement comercial del segles posteriors.

L'aparició d'aquestes vilanoves va comportar la necessitat de construir un nou recinte emmurallat per a protegir-les (el primer recinte, la muralla romana del segle IV dC, havia quedat sobrepasada pel creixement demogràfic). Així doncs, durant la segona meitat del segle XIII s'inicià la construcció de la nova muralla. Entre 1286 i 1295 la Vilanova de Sant Pere fou incorporada a la nova fortificació.

El Rec Comtal marca el desenvolupament socioeconòmic d'aquest sector de la ciutat en època medieval. A iniciativa del comte Mir, aquesta infraestructura es va construir molt probablement aprofitant el traçat d'un dels antics aqüeductes romans (sabem que ja existia el "regó de Miro Comite" l'any 96). El Rec fou molt important, transcendental en el seu moment, per a fornir d'aigua part de la ciutat vella. Hi ha proves de la seva existència l'any 964, atès que es conserva un document que parla del " rego de Miro comité".

Al llarg del curs del Rec, i aprofitant els seus desnivells i salts d'aigua, es van començar a establir diferents molins. A tocar de la finca objecte d'actuació, sembla ser que ja en el segle XIII ja es troba construït el Molí de Mar o de Sant Pere i proliferen

⁸ Projecte Intervenció Arqueològica 054/22. Servei d'Arqueologia de l'Ajuntament de Barcelona. 2022.

establiments de gent dedicada al ram de l'aigua, en especial els paraires i els tintorers que aprofiten l'aigua per a usos productius.

La tradició artesana tèxtil de la zona de Sant Pere i la proximitat del Rec Comtal feren que durant la segona meitat del segle XVIII s'hi instal·lessin gran quantitat de fàbriques d'indianes, malgrat que inicialment no van ocupar edificis que els anessin destinats específicament, sinó que es realitzaren reformes i ampliacions dels edificis d'habitatges per a encabir-hi els nous processos industrials.

La manca d'espai al barri, però, en un context d'augment demogràfic i densificació a la ciutat, jugaren a favor del barri del Raval, que tenia més espais lliures. És per això, que a partir del segle XVIII la indústria tèxtil moderna passarà a ubicar-se al Raval, que pren el relleu a Sant Pere, on hi quedaran els antics tallers tradicionals; aquests establiments es van anar desmantellant al llarg del segle XIX.

Intervencions arqueològiques properes

Carrer de les Basses de Sant Pere, 4 (2005)⁹. L'any 2005 és dugué una intervenció arqueològica en la mateixa finca objecte d'aquest projecte. La intervenció arqueològica vingué motivada per la realització d'una cala de 154 x 141 cm. de costat i 140 cm. de profunditat per a obrir la fossa on encabir la caixa d'un ascensor. La finca en qüestió es podia diferenciar en dues parts: un cos edificat al segle XIV amb una torre a la cantonada, que presenta una finestra coronella d'arcs trilobulats, a més del predomini dels paraments cecs sobre les obertures; i un segon cos corresponia a un edifici amb una cronologia cap al segle XVIII-inici del segle XIX, al pati del qual es va desenvolupar la intervenció arqueològica. Aquesta va proporcionar restes que s'englobaven en tres fases cronològiques. La primera fase es situava entre el segle XVI i inicis del segle XVII, i es trobava representada per diversos murs de carreus, un dipòsit i el seu paviment, i una paret de maó.

La segona fase, en ple segle XVII, corresponia a nivells d'amortització de les estructures. Per últim, la tercera fase, finals del segle XVIII – segle XIX, relacionat amb el moment de construcció de l'edifici, estava representada per diverses fonamentacions de les parets del pati i el seu paviment.

⁹ Carta Arqueològica de Barcelona (<http://cartaarqueologica.bcn.cat/383>)

3. Carrer de les Basses de Sant Pere, 3 (2010)¹⁰. La intervenció arqueològica va permetre documentar diverses estructures, en la seva majoria relacionades amb el treball de la pell.

En primer lloc, es va detectar una estructura de grans dimensions de planta circular, construïda amb maons i que hauria servit per separar la pell de la carn. També van documentar-se estructures circulars més petites, d'entre 1,5 i 1,9 metres de diàmetre, construïdes amb pedres, però de funció indeterminable. De la mateixa manera, es van documentar el mateix tipus d'estructures però amb restes de calç a les parets, fet que indica que possiblement s'haguessin usat per deixar les pells en remull.

Finalment es va documentar un altre grup d'estructures de característiques també similars a les altres, però amb les parets recobertes de morter de calç i encaixos, de manera que es va interpretar com una possible premsa.

A banda, també es va poder documentar un pou.

A través de la documentació escrita conservada, es va poder constatar que fins a partir del segle XVII la finca va ser ocupada per un taller de tints fins l'any 1805, quan va ser ocupada com a habitatge. D'aquesta última època arqueològicament es va poder documentar un paviment de llambordes i una claveguera.

4. Carrer de les Cortines, 1-19, carrer de les Basses de Sant Pere, 2A-14 plaça de Sant Agustí Vell, 1-7 (2016)¹¹. Per tal d'instal·lar una nova línia de mitja tensió, es va efectuar una rasa d'uns 240 metres de longitud, entre 0,40 i 0,60 metres d'amplada i una profunditat d'entre 0,90 i 1,10 metres que va permetre documentar diverses estructures corresponents a èpoques diferents.

La fase més antiga se situa al segle XIV i es troba representada per tres paviments d'una estança d'un antic edifici baixmedieval que podrien tenir relació amb les estructures gòtiques descobertes durant la mateixa intervenció arqueològica al mateix espai del solar dels números 2-4 de la plaça de Sant Agustí Vell. Els paviments se superposaven un damunt de l'altre.

La segona fase correspon als segles XIV-XV. D'aquesta època va documentar-se part del mur de façana d'un dels edificis baixmedievals de la plaça i que estava bastit

¹⁰ Carta Arqueològica de Barcelona (<http://cartaarqueologica.bcn.cat/3168>)

¹¹ Carta Arqueològica de Barcelona (<http://cartaarqueologica.bcn.cat/3905>)

seguint la tècnica de l'encofrat perdut, compost per filades de pedres desbastades sense treballar, de totes mides, i alguns fragments de teula lligades amb morter de calç de color marró clar-ataronjat de granulometria mitjana i consistència dura.

Posteriorment, d'entre els segles XV i XVI es va documentar un mur de carreus del qual només se'n conservava la primera filada i tenia una amplada de només una filada de pedres. Segons els Quarterons de Garriga i Roca, entre els números 6 i 10 del carrer de les Basses de Sant Pere, hi havia un molí fariner. Podria ser que el mur descobert correspongués a aquest molí.

Finalment, d'època contemporània, entre el segle XIX i el primer quart del segle XX, es van identificar tres estructures: la fonamentació del mur de façana d'un edifici antic del carrer de les Basses de Sant Pere, part del clavegueram de la plaça de Sant Agustí Vell i el mur del col·lector de 1920 descobert al carrer de les Cortines.

5. Carrer de les Basses de Sant Pere, 9-9b (2015)¹². La intervenció arqueològica va consistir en la realització de dues cales que van permetre documentar diversos contenidors i una conducció d'aigües residuals. Pel que fa als contenidors, es va considerar que podrien haver emmagatzemat oli o algun altre producte líquid d'ús industrial. Les restes tenen una cronologia moderna-contemporània.

En la seva majoria, però, aquest terreny hauria tingut un ús agrícola i amb vinculació a la masia de Cal Tusquets, a la zona de la Travessera de Dalt.

6. Carrer de Sant Pere més Baix, 31-77 (2014)¹³. Arran del projecte d'ampliació de la xarxa de recollida pneumàtica del carrer de Sant Pere més Baix, 31-77 i la millora de la xarxa de clavegueram i la substitució de la xarxa d'aigües es van poder documentar les fonamentacions dels antics edificis que conformaven la línia de façana del carrer, diverses canalitzacions d'aigua d'època moderna-contemporània, un dipòsit amortitzat al segle XVIII, 23 metres del Rec Comtal i alguns dels ramals secundaris del Rec que, en aquest tram, va ser cobert el 1823.

Les estructures documentades entre el carrer de la Sèquia, el carrer de les Basses de Sant Pere i el carrer del Rec Comtal estaven molt malmeses degut a les successives reformes i instal·lacions de serveis que han sofert aquests carrers al llarg dels anys.

¹² 4 Carta Arqueològica de Barcelona (<http://cartaarqueologica.bcn.cat/3793>)

¹³ Carta Arqueològica de Barcelona (<http://cartaarqueologica.bcn.cat/4089>)

7. Carrer de les Basses de Sant Pere, 7-11 (2017)¹⁴. Per la instal·lació d'una nova línia elèctrica es va executar una rasa de 46 metres de llargada el control arqueològic de la qual va permetre documentar algunes estructures ubicades en dues fases cronològiques d'època moderna.

Primer es va localitzar una claveguera i la fonamentació de dos murs, un dels quals ja s'havia documentat en una intervenció arqueològica anterior.

Amb el desmuntatge d'aquest mur es van posar al descobert les restes d'una tercera estructura que només va poder-se documentar parcialment, però que va relacionar-se amb la trama urbana dels segles XVI-XVII.

8. Carrer de Sant Pere més Baix, 92 (2013)¹⁵. Arran de les obres de rehabilitació de la finca, es van dur a terme dues cales de refonamentació, un fossat d'ascensor, una rasa de serveis i un rebaix de 30 centímetres a la meitat nord-oest de la planta baixa. Es van poder documentar diverses restes de cronologies diferents, des de l'edat mitjana fins als nostres dies.

D'època medieval es va documentar un nivell amb materials del segle XIII. D'època posterior, entre el segle XIV i inicis del XVI, es van detectar quatre murs que van fer pensar en l'existència d'una construcció sòlida. A banda, també va documentar-se una important canalització que discorria en direcció nord-sud i que estaria segurament relacionada amb el Rec Comtal.

Al segle XVII, un cop les estructures cauen en desús, el sector es pavimenta amb rajols. Durant el segle XVIII, un cop s'amortitzen els paviments del XVII, té lloc una fase molt dinàmica en la que es reestructura l'espai i la planta baixa es divideix de manera que s'hi encabeix un passadís independent d'accés a les escales. Entre els anys 1850 i 1950 la parcel·la es veu modificada i s'amplia fins als límits actuals. Aleshores la planta baixa s'usa com a taller o indústria manufacturera i es construeix un soterrani a l'extrem sud-est de la finca on s'hi instal·la una màquina de vapor que requereix la construcció de diversos pous i conduccions d'aigua. Totes aquestes estructures estaven cobertes per un paviment de rajols que es conservava en bon estat, només una mica ennegrit per l'ús.

¹⁴ Carta Arqueològica de Barcelona (<http://cartaarqueologica.bcn.cat/3563>)

¹⁵ Carta Arqueològica de Barcelona (<http://cartaarqueologica.bcn.cat/257>)

A partir de 1960 s'abandona l'activitat industrial a la finca.

9. Carrer de la Sèquia, 4-10 (2017)¹⁶. La intervenció arqueològica va consistir en el control de diverses cales i una rasa.

Es van poder documentar parcialment les restes del punt de la volta de la sèquia del Rec Comtal, que anteriorment havia estat afectada per unes obres d'època contemporània.

Es va poder observar la secció de la volta de la sèquia obrada amb lloses de pedra lligades amb morter de calç i part del seu muntant, el qual presentava una capa d'arrebossat de morter de calç, així com diverses modificacions i desmuntatges soferts al llarg del temps.

10. L'edifici és considerat Bé Cultural d'Interès Local (B) i té l'identificador número 98¹⁷ del Catàleg de Patrimoni Arquitectònic de Barcelona. De la mateixa manera, està inclòs al Conjunt del Carrer de les Basses de Sant Pere, fitxa 130¹⁸ del mateix catàleg.

11. Edificada al segle XIV, es tracta, tot i el mal estat de conservació, d'un bon exemple de l'arquitectura civil gòtica catalana, ja que hi trobem els elements d'aquell tipus constructiu amb la torre a la cantonada amb una finestra coronella d'arcs trilobulats, el solà sota el ràfec i el predomini dels paraments cecs sobre les obertures. Les modificacions dels segles XVII i XVIII són les responsables dels balcons de la planta i del perfil d'arc escarser retallat en l'antic portal medieval de grans dovelles, a la planta baixa i al peu de la torre, avui força emmascarat.

¹⁶ Carta Arqueològica de Barcelona (<http://cartaarqueologica.bcn.cat/4022>)

¹⁷ Portal d'Informació Urbanística de Barcelona
(<https://netiproa.corppro.imi.bcn:447/informaciourbanistica/ca/tematic/1/fitxa/98/--/--/cp/>)

¹⁸ Portal d'Informació Urbanística de Barcelona
(<https://ajuntament.barcelona.cat/informaciourbanistica/cerca/ca/fitxa/130/--/--/cp/>)



Ubicació de la intervenció.



Emplaçament de la finca als quarterons de Garriga i Roca.

4 DESENVOLUPAMENT DELS TREBALLS

Segons les directrius emanades del Servei d'arqueologia de Barcelona les tasques arqueològiques consistiren en el control arqueològic de tots els rebaixos de terres pendents al "Projecte bàsic i executiu de reforma interior d'habitatge existent, façanes i coberta en edifici plurifamiliar entre mitgeres al carrer de les Basses de Sant Pere, 4, districte de Ciutat Vella", així com les pertinents mesures correctores, que a continuació detallarem.

Donat que en el moment d'arribar a l'obra ja s'havien realitzat fins a tres trams de rases de fins a 50 cm. de fondària, s'efectuà la documentació arqueològica de tots aquests rebaixos, i es comprovà la possible existència d'alguna resta arqueològica en els talls de les rases.

Paral·lelament es va dur a terme el control arqueològic d'una rasa pendent d'executar a l'interior de la finca.

Mesures correctores: es proposà l'obertura de dos sondejos o cales informatives de 2x2 metres, i una profunditat mínima d'1,5m al costat de les rases que s'havien fet sense autorització arqueològica. La proposta de localització d'aquestes dues cales es pot veure en el plànol adjunt.



Les rases obertes sense seguiment previ.

En el moment d'iniciar la intervenció s'havien obert fins a tres rases.

Rasa 1: feia 14 m. de llargada per 0,30 m. d'ample i 0,40 m. de fondària. Es trobava formigonada i per tant no es va poder comprovar la possible afectació sobre restes arqueològiques.

Rasa 2: feia 4,50 m. de llargada per 0,30 d'ample i 0,40 m. de fondària. La rasa, destinada a desguassar les aigües del futur WC havia afectat les estructures UE 1005 i UE 1018.

Rasa 3: feia 10 m. de llarg per 0,30 m. d'ample i 0,40 m. de fondària afectava una petita canalització d'època moderna/contemporània, UE 3003, a banda d'un pou de captació freàtica d'època contemporània, UE 3001.

Les rases obertes amb seguiment arqueològic.

Rasa 4: Travessava el petit pati interior per unir l'embornal existent al pati amb la rasa 1. Amidava 4 m. de llarg per 0,30 m. d'ample i 0'30 m. de fondària.

Rasa 5: estava destinada a allotjar el cablejat elèctric i travessava les sales 1 i 3 tocant als murs de la banda est. Amidava 25,80 m. de llarg per 0,15 m. d'amplada i 0,20 de fondària.

Rasa 6: estava destinada a allotjar el cablejat elèctric i travessava les sales 1 i 3 tocant als murs de la banda oest. Amidava 24,40 m. de llarg per 0,15 m. d'amplada i 0,20 de fondària.

Rasa 7: estava destinada a allotjar el cablejat elèctric i travessava la sala 3 tocant als mur de la banda est. Amidava 11,40 m. de llarg per 0,15 m. d'amplada i 0,20 de fondària.

Rasa 8: estava destinada a allotjar el cablejat elèctric i travessava la sala 3 tocant als mur de la banda oest. Amidava 11,70 m. de llarg per 0,15 m. d'amplada i 0,20 de fondària.

El seguiment arqueològic d'aquestes rases no permeté detectar cap estructura arqueològica. Únicament es procedí a extreure el paviment actual existent i la capa de runa d'època contemporània que li fa de preparació.

Sondejos.

Sondeig 1: s'obrí una cala de 2 per 2 m. que en el decurs de la intervenció s'amplià, donada l'aparició de dos cups o basses de tintorer, a 2,5 per 4 m.

El sondeig es trobava ubicat en un espai sortint que hi ha a l'est de la sala 3, on s'havia projectat d'instal·lar un lavabo.

Aquí, en aixecar el paviment de toves de 28 per 28 cm., i el seu llit de morter aparegué la UE 1002; una capa de runa de 10 cm. de potència.

A continuació s'excavà la UE 1003, restes d'una capa de morter que havia suposat el llit d'un paviment que no s'havia conservat.

Aquesta capa segellava dues basses o cups de tintorer bessons de planta circular UE 1005 al nord i 1018 al sud de planta quadrada d'1'70 m. de diàmetre bastit amb murs de maons i morter de calç de 15 cm. de gruix.

El cup o bassa UE 1005 feia 1,66 m. de diàmetre extern i 0,86 m. de fondària i el UE 1018, 1,81 de diàmetre per 1,02 m. de fondària. Aquestes estructures es trobaven reblertes pels estrat 1006-1019, que oferiren materials ceràmics datables d'entre mitjans del segle XVIII i mitjans del XIX (Blava catalana del grup C; influència francesa, arracada, cirereta...) i una moneda encunyada a Barcelona el 1808 de Jose I Bonaparte. Les parets internes del cup apareixien arrebossades amb morter de calç de color blanc que aparegueren amb restes de tint blau. Els pous eren pavimentats amb toves de diferent mida lligades amb morter de calç de color blanc.

Els cups semblaven funcionar amb la UE 1010, la fonamentació d'un arrencament d'arc que hi hauria travessat la sala en senti est-oest de manera similar als altres dos que avui es conserven a la mateixa estança. Sembla que l'arc es perllongava en una riosta, UE 1011, a nivell de subsòl la qual s'aprofitaren dos grans carreus motllurats per a bastir-la.

Els cups afectaven l'estrat UE 1007; nivell d'argiles negros amb carbons i fauna que cobria una sèrie d'estructures prèvies als cups de tintorer i que oferí materials del finals del s. XVII/inicis del XVIII; blava catalana del grup B; Poblet, transició, faixes i cintes etc...).

Possiblement els cups funcionaven juntament amb la claveguera o canalització UE 1014 obrada amb maons i pedres lligats amb morter de calç de color blanc que discorria en sentit N-S i que es perdia al sud del sondeig. Aquesta claveguera afecta

una altra d'anterior, UE 1012, amb idèntica factura, que discorre en sentit E-O i que queda tallada en el moment de fer la bassa UE 1005. El rebliment de la claveguera UE 1012, UE 1008, oferí materials datables de ple segle XVII (blava catalana del grup A).



Cup UE 1005, a l'esquerra, i UE 1018, a la dreta.

Aquestes estructures però, afecten un altre grup d'estructures més antigues. Es tracta dels murs UE 1013, 1015 i 1016, obrats amb pedres i toves lligades amb morter de calç de color marró/taronja i que tanquen una petita estança o dipòsit al nord de la bassa UE 1018. Aquestes estructures ens arriben amortitzades per l'estrat UE 1007, un nivell d'argiles fosques amb carbons que oferí materials datables de finals del segle XVII/ inicis del XVIII (blava catalana del grup B).

Finalment aquestes últimes estructures apareixen tallant l'estrat UE 1009, que és un nivell d'argiles plàstiques de color marró.

Donada la densitat d'estructures l'excavació s'aturà a 1,20 m. de fondària.

Sondeig 2: El sondeig feia 2 per 2 m. En aquest cas en aixecar el paviment de toves de la sala 1 i el seu llit de morter, UE 2001, aparegué una estructura de planta rectangular, UE 2002, d'1,05 per 1,75 m. obrada amb maons lligada amb ciment pòrtland. L'estructura, de funció desconeguda presentava dues banquetes laterals de 0,44 m de

llarg a 21 cm. de fondària des de la coronació. L'espai central de l'estructura es trobava pavimentat 37 cm. més baix que les banquetes laterals. Suposem que es tracta d'algun encaix per maquinària. Aquesta estructura, de cronologia contemporània (primera meitat del segle XX) fou desmuntada per tal de prosseguir amb l'excavació del sondeig, prèvia documentació exhaustiva.



Estructura UE 2002.

Al voltant de l'estructura i tallat per la rasa d'aquest aparegué una capa de sorres, UE 2004 que cobria un nou paviment de toves, UE 2006, de diferents mides (32x 32 cm./25 x 25 cm./32 x 16 cm.) en un estat de conservació precari.

El paviment 2006 cobria un altre d'anterior, UE 2007, també construït amb toves de 32 x 16 cm.

Tant el paviment 2006 com el 2007 comptaven amb una orientació perpendicular/paral·lela a la façana a diferència del paviment UE 2001 (l'actual).

Sota el paviment UE 2007, s'excavà una capa de runa constructiva que oferí materials del segles XVIII-XIX (pisa d'Alcora) i una moneda de Felip V encunyada a partir de 1718, UE 2009, i que rebria parcialment el que semblà la petita fossa sèptica o dipòsit UE 2013. Aquesta estructura presentava planta rectangular de 2,10 per 1,60 m. conformada per murs obrats amb pedres i maons lligades amb morter de calç de color

blanc. L'estructura comptava amb una fondària des de la seva coronació de 0'80 m. Dins aquest dipòsit i coberta per la UE 2009 vam extreure l'estrat UE 2010; una capa de terres de color gris fosc amb carbons que oferí materials dels segles XVI-XVII (reflexos daurats).

En construir-se aquesta fossa sèptica es va desmuntar parcialment una estructura anterior, UE 2014, possiblement un forn del qual, dins el sondeig, només s'ha conservat la part oest de la cambra de combustió. La projecció de la petita part excavada al sondeig conforma una estructura circular de 2,40 m. de diàmetre intern que es va tancant progressivament fent una cúpula. El forn és obrat amb petites toves lligades amb morter de calç i argila i compta amb un paviment, al fons, de pedres i toves. Per l'exterior sembla funcionar amb un paviment de terres piconades, UE 2015, documentat a l'angle sud-est del sondeig. L'estructura es trobava reblerta en primer lloc per l'estrat UE 2011; capa de sorres marrons amb materials del s. XVI-XVII (reflex daurat pinzell-pinta) i per la UE 2012; una capa de cendres de 2 cm. de potència.



Fossa sèptica UE 2013 afectant forn UE 2014.

Finalment, una darrera actuació es dugué a terme a la confluència de les rases 1, 2 i 3 dins la sala 2. Aquí s'havia rebaixat, sense seguiment previ, un espai d'1 per 1 m. en una potència de 30 cm. per tal de fer la connexió dels tubs al desguàs que surt al

carrer. D'aquesta manera s'havia extret del paviment de toves i la seva preparació, UE 3000.

Aquest petit rebaix deixà al descobert un pou de captació freàtica, UE 3001, de planta quadrada d' 1 m. de costat obrat amb maons lligats amb morter de calç blanca i amb una sèrie de grans lloses de planta rectangular de 90 x 20 cm. que li feien de tapadora. El pou comptava amb els característics encaixos constructius confrontats (en fileres de dos) als murs 2 est i oest. El pou apareixia reblert per un estrat de runa d'època contemporània, UE 3005.

Al sud del mur apareix una petita canalització obrada amb tubs ceràmics, UE 3003, que quedà afectada per la instal·lació del desguàs en direcció al carrer.

Un cop finalitzada l'actuació es rebliren la totalitat de les estructures del sondeig 2.

Paral·lelament es va desmuntar parcialment la canalització UE 3003.

Pel que fa a les estructures del sondeig 1 es proposà la seva consolidació per tal de poder presentar-les *in situ* (vegeu plànol a continuació).



Pou UE 3001 i canalització UE 3003.

5 CONCLUSIONS.

L'edifici on s'ha dut a terme la intervenció arqueològica sembla tenir el seu origen pels volts del segle XIV en relació als paraments que ens han arribat i a la tipologia de les finestres que no han estat modificades. Com hem pogut veure, la present actuació ha permès documentar la presència d'una sèries d'estructures; dues basses i un forn, relacionades amb un establiment tintorer.

Els tintorers en època medieval i moderna.

Tota les activitats relacionades amb el tèxtil tingueren un gran pes a l'occident medieval. Dins aquest món els tintorers foren nombrosos i s'organitzaren en potents gremis que gaudiren d'estatuts que regulaven i reservaven el monopoli d'aquesta activitat en detriment dels teixidors i adobers amb els quals entraven en constants litigis.

Els reglaments gremials prohibien tenyir una tela o treballar amb una gamma de colors per a la qual no es tingués llicència. En el cas de la llana, per exemple, a partir del segle XII, si s'era tintorer de vermell, no es podia tenyir de blau i viceversa. No obstant això, els tintorers de blau sovint es feien càrrec dels tons verds i negres, mentre que els tintorers de vermell assumeixen la gamma dels grocs. En algunes ciutats d'Alemanya i Itàlia l'especialització es portà encara més lluny: dins dels dedicats a un mateix color, es diferencià els tintorers segons l'única matèria colorant que se'ls permet utilitzar (per exemple, tintorer de 'vermell anglès' o 'de blau de glast').

El procés de tenyir la llana.

El procés s'iniciava amb la immersió de la llana en un bany d'alum¹⁹ concentrat que actuava com a fixador del color. Posteriorment es tenyia amb banys colorants calents i es posava a assecar al sol.

Abans de l'aparició dels tints sintètics (l'anilina, per exemple, es va descobrir el 1856), els tintorers empraven només tints naturals extrets de substàncies vegetals: El vermell

¹⁹ Sal mineral natural compacta en forma de cristall feta d'un sol ingredient: alum de potasi.

obtingut de l'arrel de grana, que creix silvestre; les fulles de l'indi (*indigofera tinctoria*) feien el blau que podia ser molt fosc, gairebé negre; les fulles de la vinya proporcionaven els grocs, també obtinguts a partir del safrà (color més delicat); el verd s'obtenia barrejant blau i groc amb sulfat de coure.

Les fonts documentals i l'arqueologia

En aquest cas l'excavació efectuada no fa més que corroborar les dades que coneixem del predi arran de l'estudi efectuat per Veclus²⁰; el buidatge documental va permetre ubicar en aquesta propietat una tintoreria la qual formaria part d'un conglomerat d'aquests establiments a tocar del Rec Comtal, d'on captarien l'aigua. De fet, als fogatges del segle XV i inici del XVI es menciona el "carrer dels Tints" fent referència a l'actual carrer de la Sèquia, just davant de la finca que estudiem.

L'estudi documental ens informa d'un document de 1595 on Pau Bonadona restitueix a Joan Carles la casa on es troba l'obrador dels tints, el pati i la llicència d'agafar aigua del Rec Comtal: *"totes aquelles cases amb obrador que abans eren dues i ara convertides en una casa amb obrador, en les que estava lo tint de fer els colors pels draps de llana, amb quatre cups o tines amb les seves campanes i tres calderes grans i dues tines de pedra i quatre pasteres de full grans, tres calderes de coure grans i altres utensilis, mobles i afixes del mateix obrador i altres efectes necessaris"*.

En un altre document, de 1667, Eulàlia Bonadona com a hereva dels béns que van ser del seu difunt marit Pere Bonadona estableix a Tecla Cartanyà i al seu fill Joan Cartanyà la propietat descrivint-la amb idèntiques paraules que el document anterior.

Uns anys més tard, el 1685, trobem a mare i fill Cartanyà venent novament els béns adquirits. En aquest cas els venedors es reserven l'obrador anomenat "lo tint", fet que dona testimoni de la continuïtat de l'activitat de tintatges a l'interior de la finca.

Com hem vist per la seqüència estratigràfica els dos cups d'obra utilitzats per tintar - probablement de color blau donades les restes de morter recuperades del seu interior- semblen haver estat construïts a la segona meitat s. XVII i foren inutilitzats entre finals

del segle XVIII i inicis del segle XIX. En aquest cas els cups respondrien a una de les últimes modificacions dels espais destinats al tint de la llana que molt probablement s'estaven duent a terme des del s. XVI.

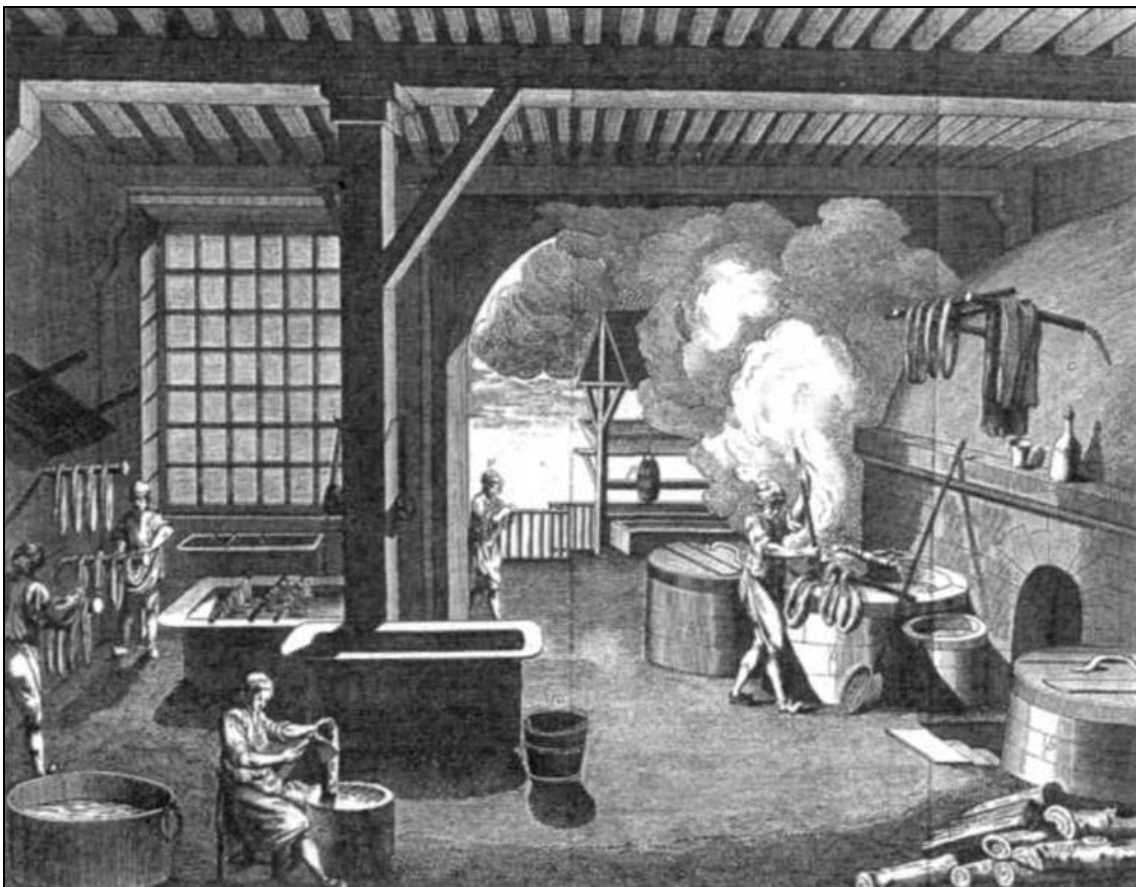


Konrad Verber, tintorer. Il·lustració en un manuscrit il·luminat vers el 1425. Biblioteca estatal de Nuremberg. Observem la presència d'un calder posat al foc per tal de fixar el tint.

²⁰ Caballé, F.; González, R.; Nolasco, N. 2018.



El tintorer Hans Schramm vers 1689. Il·lustració en un manuscrit il·luminat de la Biblioteca estatal de Nuremberg. Observem la presència d'un cup d'obra com els documentats per tal de tintar de color blau.



Tintoreria segons L'encyclopédie de Diderot i D'Alambert a finals del segle XVIII.

En quant al forn documentat al segon sondeig sembla que fou inutilitzat entre la segona meitat del segle XVI i el primer quart del segle XVII. En aquest sentit és interessant l'apunt que fan R. Gonzàlez, F. Caballé i N. Nolasco²¹ quan adverteixen: *“la finca que és objecte del nostre treball estaria ubicada en la “Illa hon és la casa d’en Pasqual forner e d’en Folch fins al Portal Nou”. No figura cap tintorer en els focs mencionats i, en canvi, abunden els teixidors de llana. Seria doncs, versemblant, suposar que l’activitat de tintatge de draps va introduir-se en aquesta illa posteriorment, després de la data dels fogatges²²”*.

Tenim doncs un tal Pasqual, forner d’ofici, que desenvolupa la seva activitat a la finca amb anterioritat a l’establiment del “tint” el qual funcionava segons hem vist, ja l’any 1595. No podem descartar, però, que el forn funcionés amb el tint donat que no tenim seqüència física entre els dos grups d’estructures i són molt propers cronològicament.

Així sembla plausible la possibilitat que el forn documentat és al que es refereix l’apunt abans esmentat.

²¹ Idem anterior

²² S. XV i inicis del XVI.

6 BIBLIOGRAFIA

Caballé, F.; Gonzàlez, R.; Nolasco, N. 2018. Estudi històric arquitectònic de la finca del carrer Basses de Sant Pere 4 de Barcelona. Veclus. Inèdit.

PALET, J.M. 1994. Estudi territorial del Pla de Barcelona: Estructuració i evolució del territori entre l'època íbero-romana i l'altmedieval s. II-I a.C.- s. X-XI d.C. A Estudis i Memòries d'Arqueologia de Barcelona núm.1. Centre d'Arqueologia de la Ciutat, Institut de Cultura. Barcelona.

SOLÉ, L. 1963. Ensayo de interpretación del cuaternario barcelonés. Dins de Miscelánea Barcinonensia. Ajuntament de Barcelona. Barcelona.

NETGRAFIA

<http://cartaarqueologica.bcn.cat/>

7 DOCUMENTACIÓ GRÀFICA.

7.1 FOTOGRAFIES.

Rases



Rasa 1



Rasa 1.



Rasa 2.



Rasa 3.



Rasa 4.



Rasa 4.



Rasa 5.



Rasa 5.



Obertura rasa 5.



Rasa 6.



Rasa 6.



Rasa 6.



Rasa 7.



Rasa 8.

Sondeig 1.



Ubicació del sondeig 1.



Sondeig 1 amb restes del paviment UE 1003.



Aparició de la bassa de tintorer UE 1005.



Estructures del sondeig 1 exhumades previ a la seva ampliació.



Cup o bassa de tintorer UE 1005.



Ampliació del sondeig 1 i aparició del cup o bassa UE 1018.



Cup de tintorer UE 1018.



Cups de tintorer UE 1005 i UE 1018.



Cups o basses de tintorer UE 1005 i UE 1018.



Cups de tintorer UE 1005 i UE 1018, amb el detall del tint blau.

Sondeig 2.



Ubicació del sondeig 2.



Aparició de l'estructura UE 2002.



Estructura UE 2002 i paviment UE 2006.



Detall del paviment UE 2006.



Estructura UE 2002 i paviment UE 2007.



Aparició de la fossa sèptica UE 2013 i del forn UE 2014.



Fossa sèptica UE 2013, dreta, i forn UE 2014, esquerra.



Detall de la capa de cendres UE 2012 dins el forn UE 2014.



Fossa sèptica UE 2013 i forn UE 2014.

Obertura de la sala 2.



Pou UE 3001 i canalització UE 3003.

Cobriment del sondeig 2.

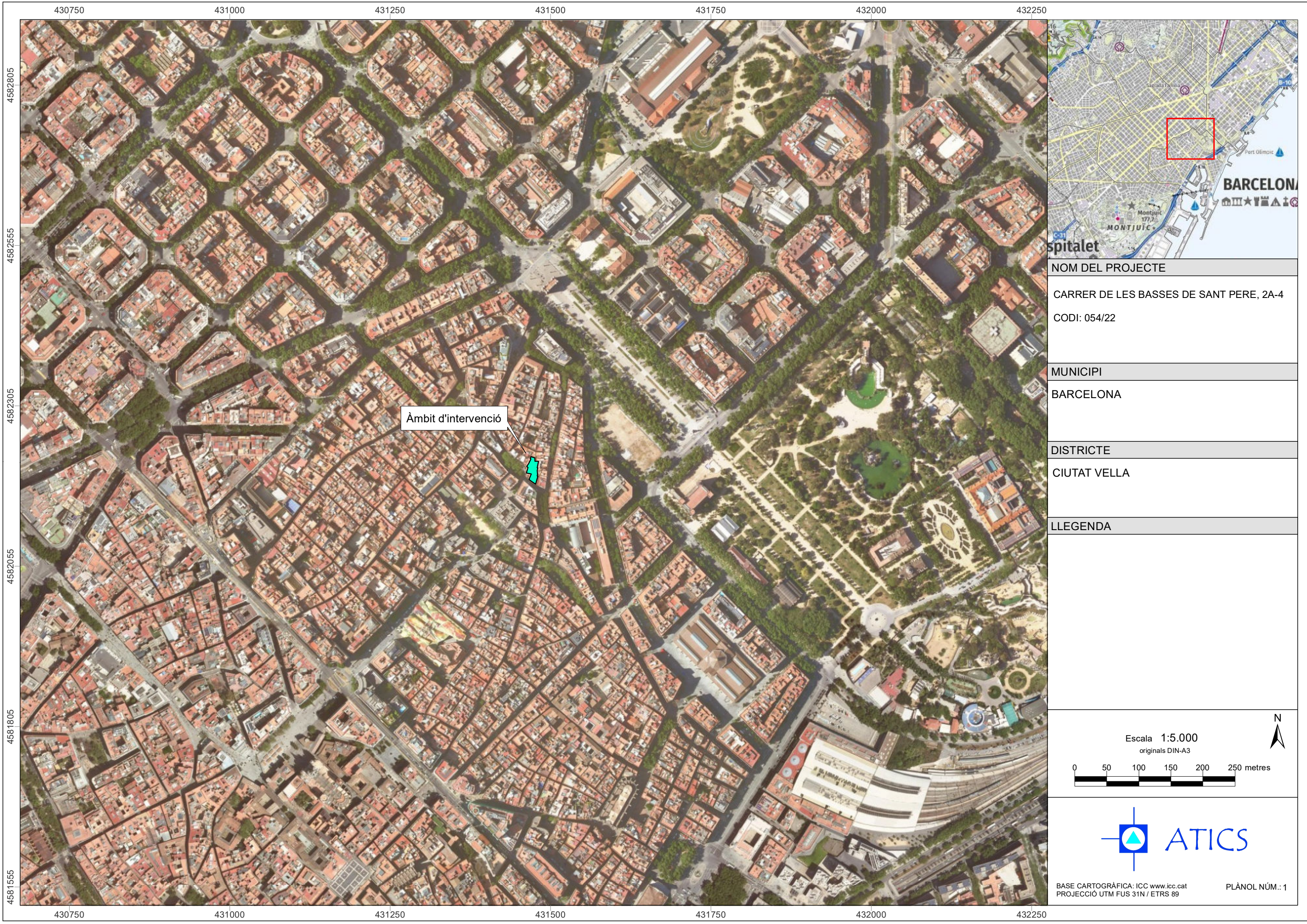


Protecció amb geotèxtil de les estructures exhumades al sondeig 2.



Protecció amb sorres de les estructures exhumades al sondeig 2.

7.2 PLANIMETRIA.



NOM DEL PROJECTE

CARRER DE LES BASSES DE SANT PERE, 2A-4

CODI: 054/22

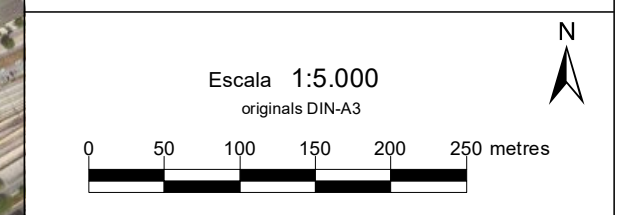
MUNICIPI

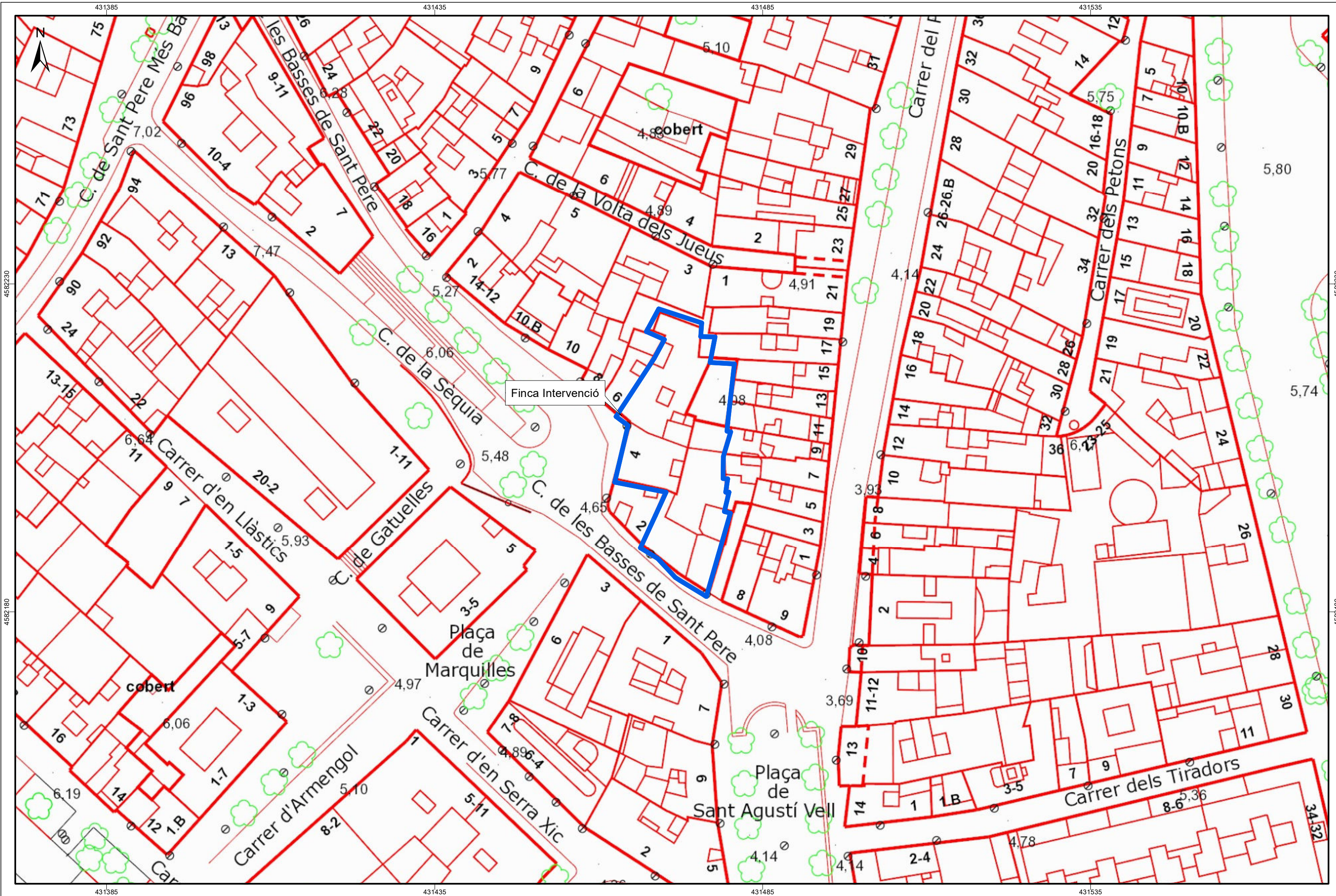
BARCELONA

DISTRICTE

CIUTAT VELLA

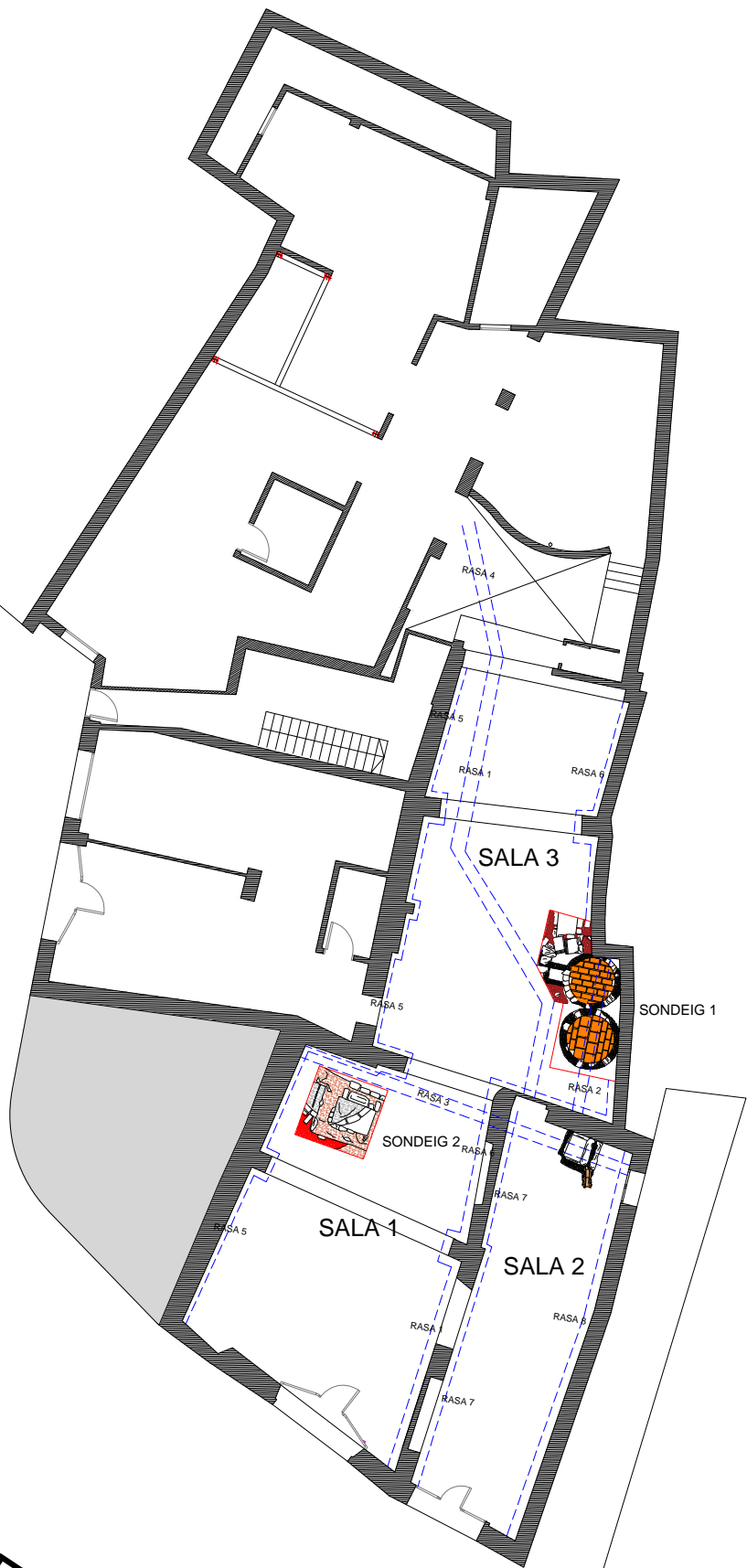
LLEGGENDA

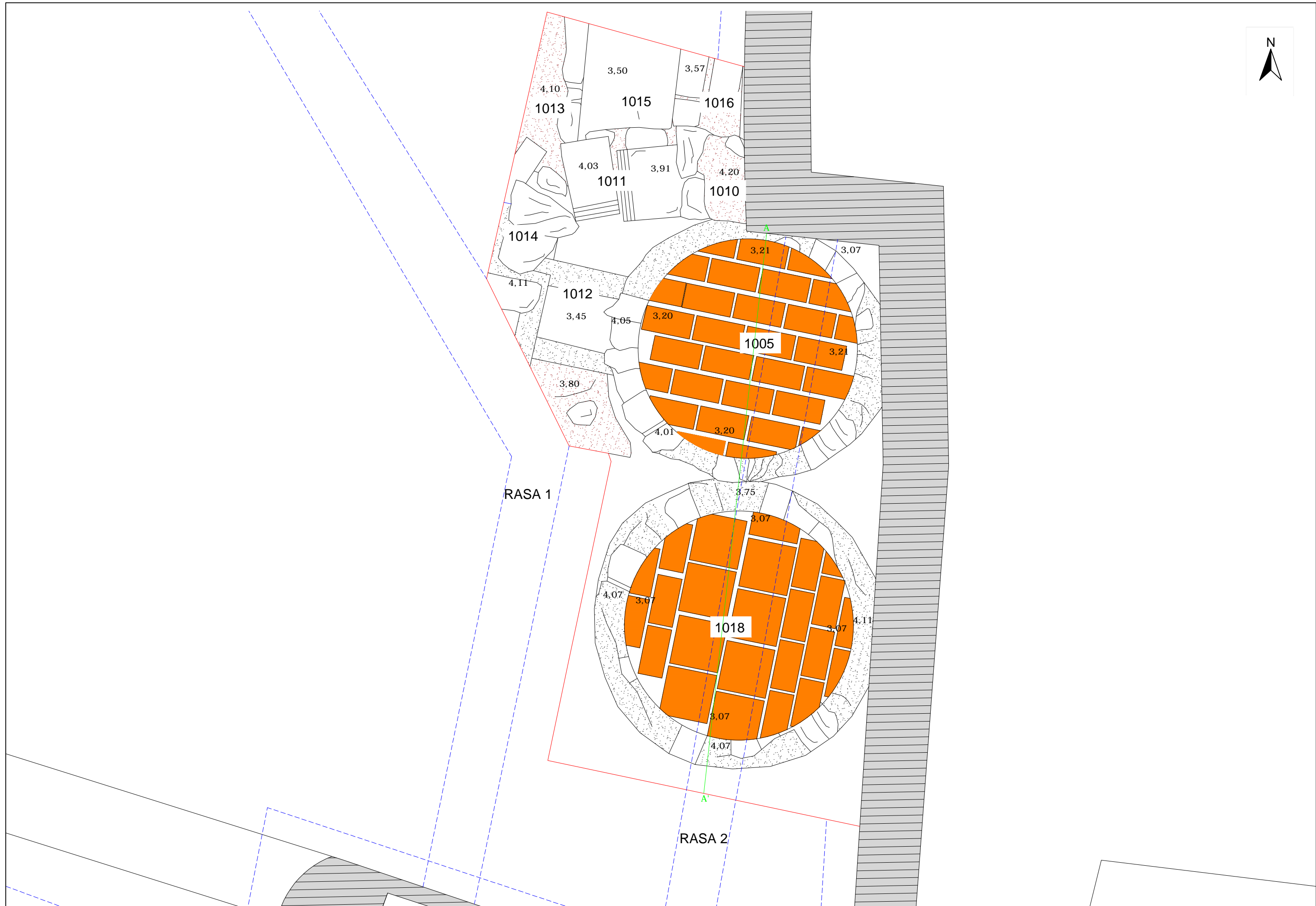


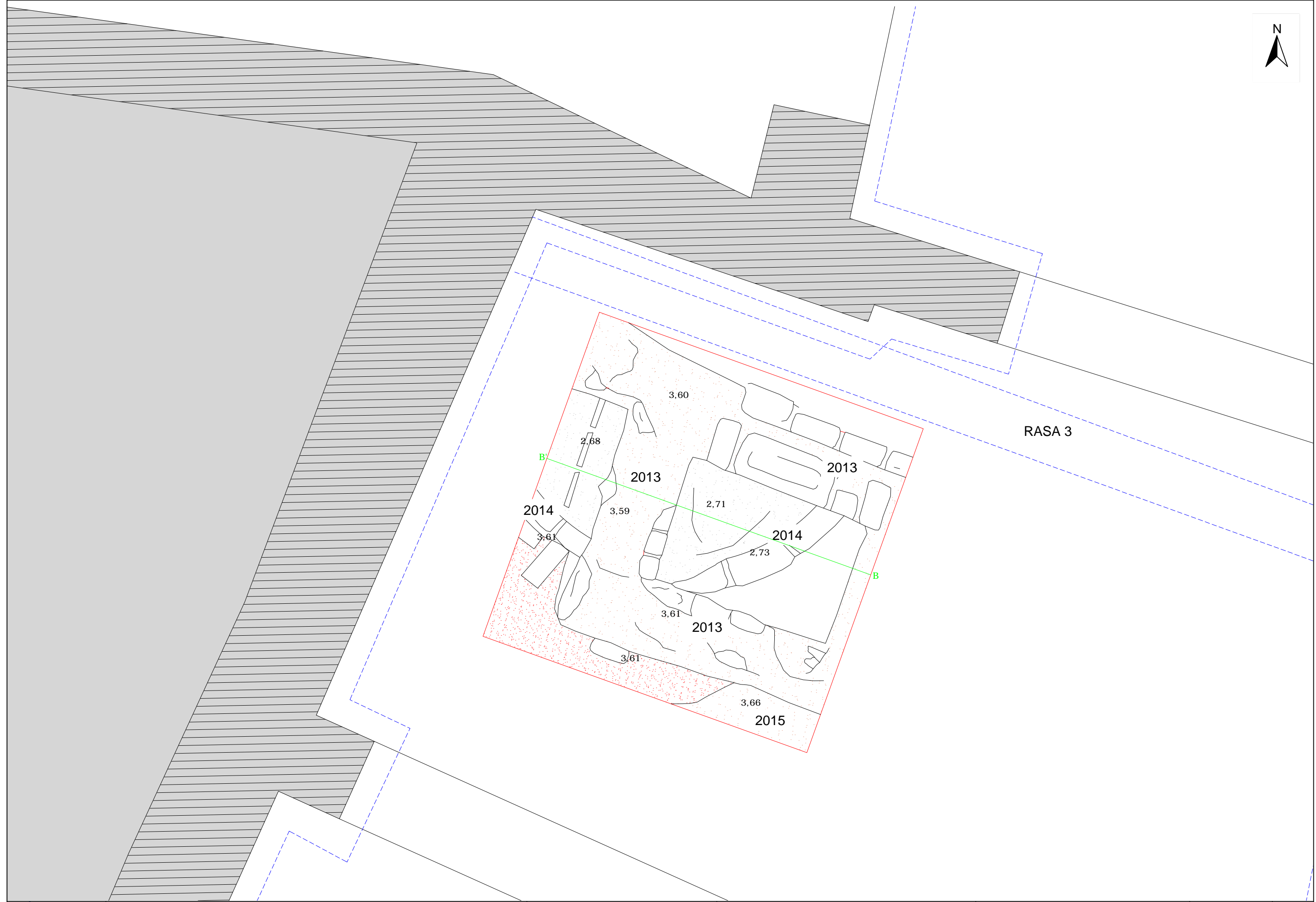


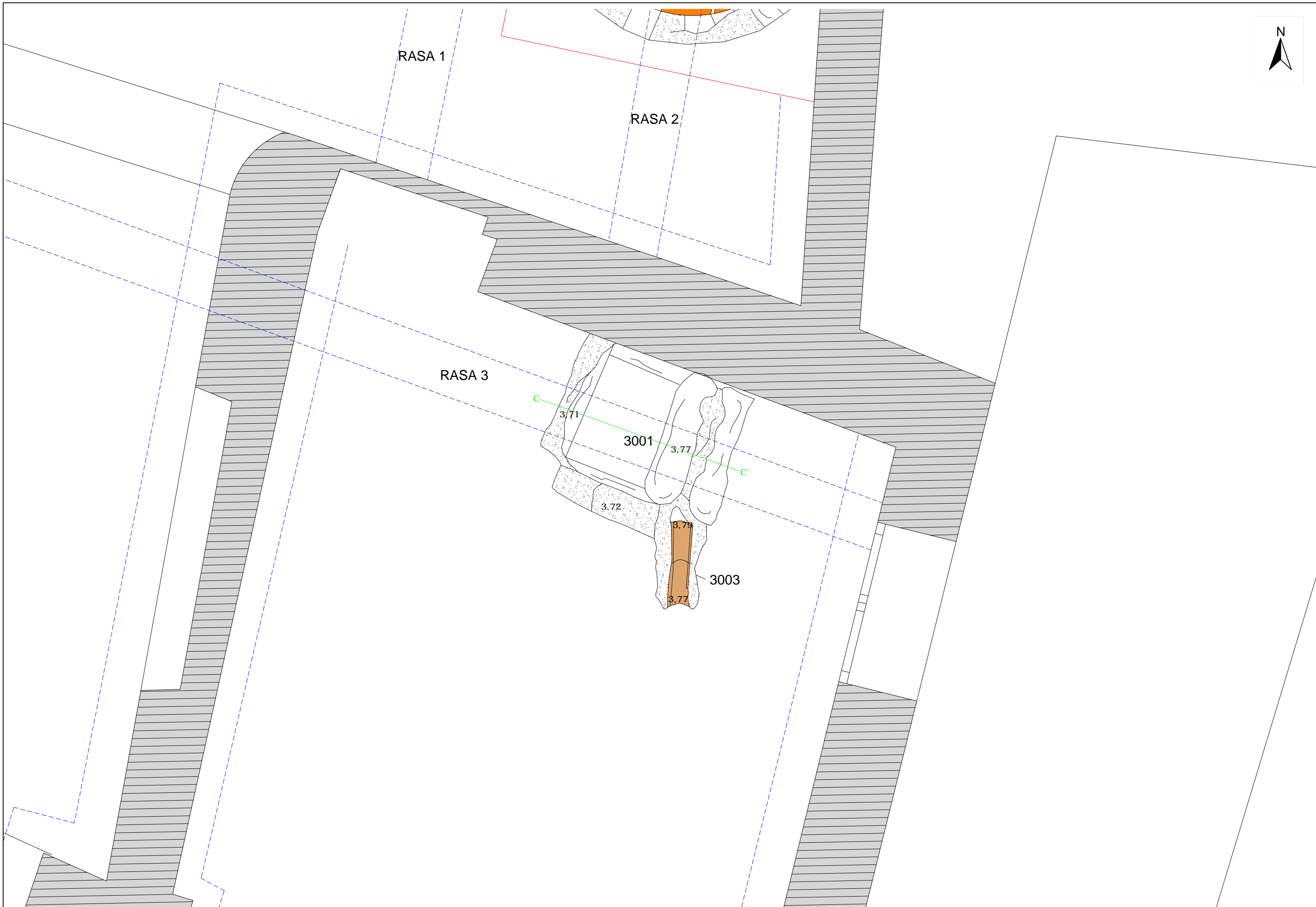


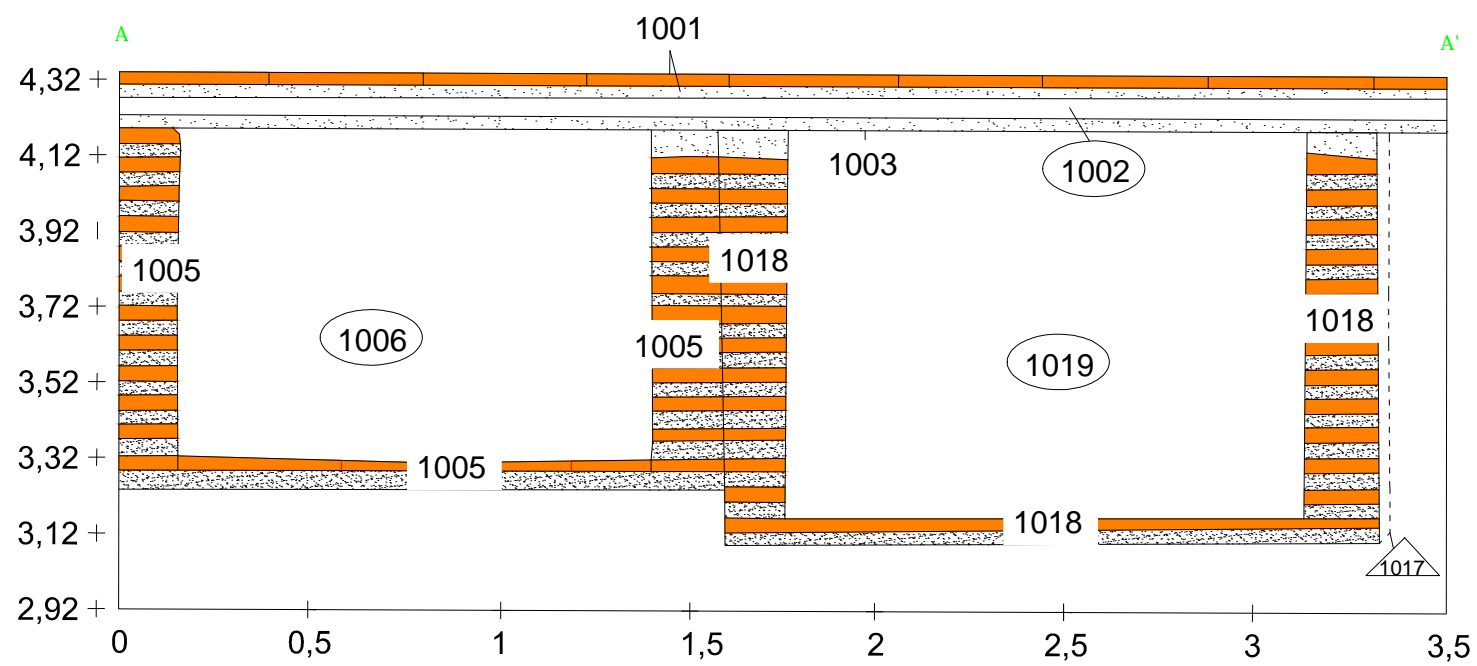
CARRER DE LES BASSES DE SANT PERE



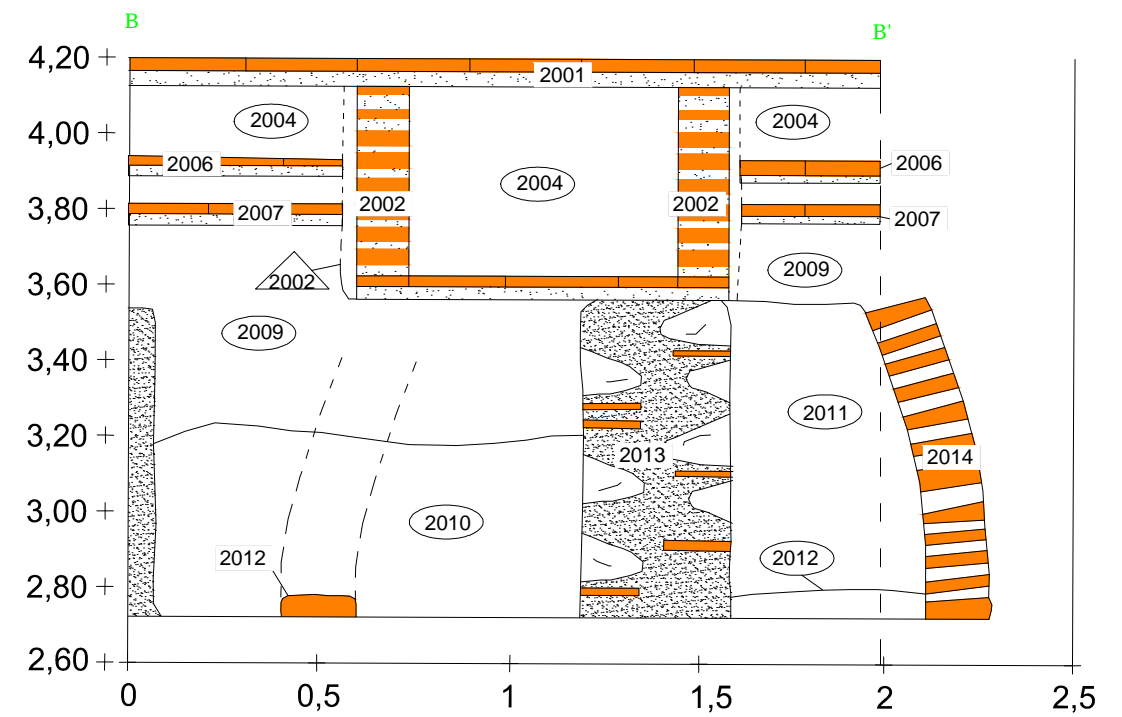




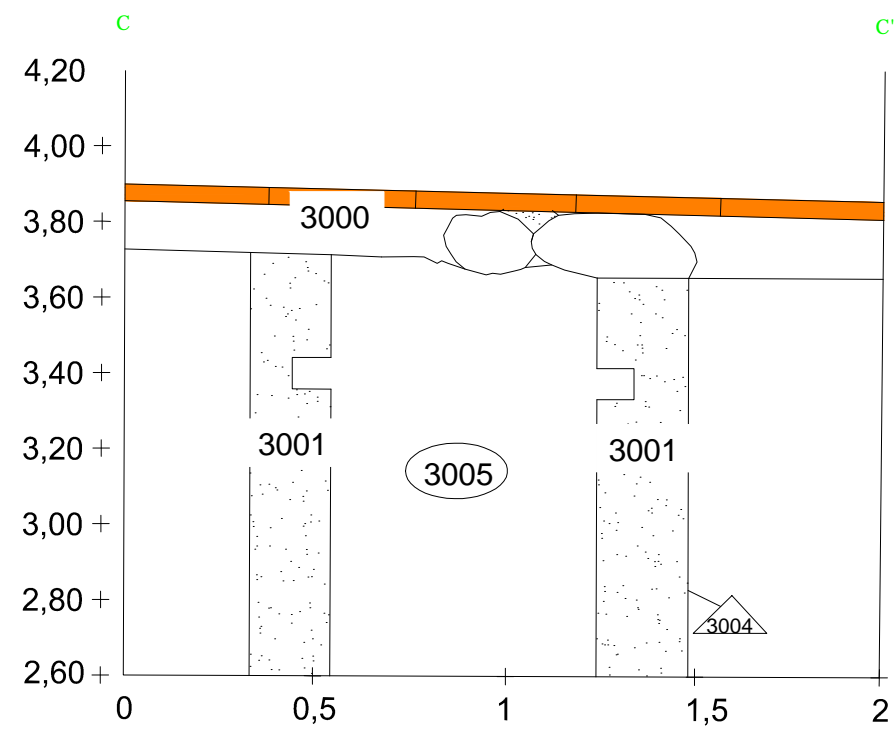




SONDEIG 1



SONDEIG 2



SONDEIG 3

ANNEX

REGISTRE ESTRATIGRÀFIC

INVENTARI DE MATERIAL

LÀMINES DE RESTAURACIÓ DE MATERIALS

REGISTRE ESTRATIGRÀFIC

Nom Jaciment/Codi: BASSES DE SANT PERE, 2A-4. 054/22		U.E.: 1001	
Tipus d'U.E.: Estructura positiva		Definició: Paviment	
Composició Geològica:			
Composició Orgànica:			
Composició Artificial:			
Color: Blanc	Cota Superior: 4,33 (en metres)	Cota Inferior: 4,28 (en metres)	
Amplada: 0,00 (en metres)	Longitud: 0,00 (en metres)		
Relacions Físiques: Cobreix a: 1002			
Fase Cronològica: Època contemporània (XIX-XXI)		Datació:	
Interpretació: Paviment actual de toves.			

Nom Jaciment/Codi: BASSES DE SANT PERE, 2A-4. 054/22		U.E.: 1002	
Tipus d'U.E.: Estrat/nivell		Definició: Anivellament	
Textura: Sorrenca		Consistència: Solta	
Composició Geològica:			
Composició Orgànica:			
Composició Artificial:			
Color: Gris fosc	Cota Superior: 4,28 (en metres)	Cota Inferior: 4,24 (en metres)	
Relacions Físiques: És cobert per: 1001			
Fase Cronològica: Època contemporània (XIX-XXI)		Datació:	
Interpretació: Capa de runa.			

Nom Jaciment/Codi: BASSES DE SANT PERE, 2A-4. 054/22		U.E.: 1003	
Tipus d'U.E.: Estructura positiva		Definició: Paviment	
Composició Geològica:			
Composició Orgànica:			
Composició Artificial:			
Color: Blanc	Cota Superior: 4,24 (en metres)	Cota Inferior: 4,15 (en metres)	
Amplada: 0,00 (en metres)	Longitud: 0,00 (en metres)		
Relacions Físiques: Cobreix a: 1005-1018-1006-1019-1010-1007			
Fase Cronològica: Època contemporània (XIX-XXI)		Datació:	
Interpretació: Restes d'un antic paviment.			

Nom Jaciment/Codi: BASSES DE SANT PERE, 2A-4. 054/22		U.E.: 1004	
Tipus d'U.E.: Estructura negativa/retall		Definició: Rasa de fonamentació	
Cota Superior: 0,00 (en metres)	Cota Inferior: 0,00 (en metres)		
Relacions Físiques: Talla a: 1013-1008 És farcit per: 1005			
Fase Cronològica: Època moderna (XVI-XVIII)		Datació:	
Interpretació: Rasa de fonamentació pel cup UE 1005.			

Nom Jaciment/Codi: BASSES DE SANT PERE, 2A-4. 054/22		U.E.: 1005	
Tipus d'U.E.: Estructura positiva		Definició: Altres	
Composició Geològica:			
Composició Orgànica:			
Composició Artificial:			
Color: Blanc	Cota Superior: 4,05 (en metres)	Cota Inferior: 3,20 (en metres)	
Amplada: 0,00 (en metres)	Longitud: 0,00 (en metres)		
Relacions Físiques: És cobert per: 1003 Farceix a: 1004 Se li lliura: 1006			
Fase Cronològica: Època moderna (XVI-XVIII)		Datació:	
Interpretació: Cup de tintorer.			

Nom Jaciment/Codi: BASSES DE SANT PERE, 2A-4. 054/22			U.E.: 1006
Tipus d'U.E.: Estrat/nivell	Definició: Abandonament		
Textura: Argil·losorrenca	Consistència: Compacta		
Composició Geològica:			
Composició Orgànica:			
Composició Artificial:			
Color: Gris clar	Cota Superior: 4,05 (en metres)	Cota Inferior: 3,20 (en metres)	
Relacions Físiques: És cobert per: 1003 És lliura a: 1005			
Fase Cronològica: Època moderna (XVI-XVIII)		Datació:	
Interpretació: Estrat que suposa l'amortització del cup UE 1005.			

Nom Jaciment/Codi: BASSES DE SANT PERE, 2A-4. 054/22			U.E.: 1007
Tipus d'U.E.: Estrat/nivell	Definició: Abandonament		
Textura: Argilosa	Consistència: Compacta		
Composició Geològica:			
Composició Orgànica:			
Composició Artificial:			
Color: Gris fosc	Cota Superior: 4,00 (en metres)	Cota Inferior: 3,50 (en metres)	
Relacions Físiques: És cobert per: 1003 És lliura a: 1013-1015-1016			
Fase Cronològica: Època moderna (XVI-XVIII)		Datació:	
Interpretació:			

Nom Jaciment/Codi: BASSES DE SANT PERE, 2A-4. 054/22			U.E.: 1008
Tipus d'U.E.: Estrat/nivell	Definició: Abandonament		
Textura: Argil-losorrenca	Consistència: Compacta		
Composició Geològica:			
Composició Orgànica:			
Composició Artificial:			
Color: Gris fosc	Cota Superior: 4,05 (en metres)	Cota Inferior: 3,45 (en metres)	
Relacions Físiques: És tallat per: 1004 És lliura a: 1013-1012			
Fase Cronològica: Època moderna (XVI-XVIII)		Datació:	
Interpretació: Estrat que suposa l'amortització de la claveguera UE 1012.			

Nom Jaciment/Codi: BASSES DE SANT PERE, 2A-4. 054/22			U.E.: 1009
Tipus d'U.E.: Estrat/nivell	Definició: Anivellament		
Textura: Argil-losorrenca	Consistència: Compacta		
Composició Geològica:			
Composició Orgànica:			
Composició Artificial:			
Color: Marró fosc	Cota Superior: 4,05 (en metres)	Cota Inferior: 0,00 (en metres)	
Relacions Físiques: És tallat per: 1024-1020-1022-1021-1017			
Fase Cronològica:		Datació:	
Interpretació:			

Nom Jaciment/Codi: BASSES DE SANT PERE, 2A-4. 054/22		U.E.: 1010	
Tipus d'U.E.: Estructura positiva		Definició: Basament	
Composició Geològica:			
Composició Orgànica:			
Composició Artificial:			
Color: Blanc	Cota Superior: 0,00 (en metres)	Cota Inferior: 0,00 (en metres)	
Amplada: 0,40 (en metres)	Longitud: 0,50 (en metres)		
Relacions Físiques: És cobert per: 1003 És lliura a: 1011			
Fase Cronològica: Època moderna (XVI-XVIII)		Datació:	
Interpretació: Sembla un basament d'arc.			

Nom Jaciment/Codi: BASSES DE SANT PERE, 2A-4. 054/22		U.E.: 1011	
Tipus d'U.E.: Estructura positiva		Definició: Mur	
Composició Geològica:			
Composició Orgànica:			
Composició Artificial:			
Color: Blanc	Cota Superior: 0,00 (en metres)	Cota Inferior: 0,00 (en metres)	
Amplada: 0,50 (en metres)	Longitud: 0,80 (en metres)		
Relacions Físiques: Se li lliura: 1010			
Fase Cronològica: Època moderna (XVI-XVIII)		Datació:	
Interpretació: Possible riosta que funciona amb el basament UE 1010.			

Nom Jaciment/Codi: BASSES DE SANT PERE, 2A-4. 054/22		U.E.: 1012	
Tipus d'U.E.: Estructura positiva		Definició: Claveguera	
Composició Geològica:			
Composició Orgànica:			
Composició Artificial:			
Color: Blanc	Cota Superior: 3,80 (en metres)	Cota Inferior: 0,00 (en metres)	
Amplada: 0,90 (en metres)	Longitud: 0,40 (en metres)		
Relacions Físiques: Farceix a: 1024 Se li lliura: 1008			
Fase Cronològica: Època moderna (XVI-XVIII)		Datació:	
Interpretació:			

Nom Jaciment/Codi: BASSES DE SANT PERE, 2A-4. 054/22		U.E.: 1013	
Tipus d'U.E.: Estructura positiva		Definició: Mur	
Composició Geològica:			
Composició Orgànica:			
Composició Artificial:			
Color: Blanc	Cota Superior: (en metres)	Cota Inferior: 0,00 (en metres)	
Amplada: 0,40 (en metres)	Longitud: 1,30 (en metres)		
Relacions Físiques: És tallat per: 1004 Farceix a: 1021 Se li lliura: 1007-1008			
Fase Cronològica: Època moderna (XVI-XVIII)		Datació:	
Interpretació:			

Nom Jaciment/Codi: BASSES DE SANT PERE, 2A-4. 054/22		U.E.: 1014	
Tipus d'U.E.: Estructura positiva		Definició: Claveguera	
Composició Geològica:			
Composició Orgànica:			
Composició Artificial:			
Color: Blanc	Cota Superior: 4,11 (en metres)	Cota Inferior: 0,00 (en metres)	
Amplada: 0,40 (en metres)	Longitud: 1,00 (en metres)		
Relacions Físiques: Farceix a: 1020			
Fase Cronològica: Època moderna (XVI-XVIII)		Datació:	
Interpretació:			

Nom Jaciment/Codi: BASSES DE SANT PERE, 2A-4. 054/22		U.E.: 1015	
Tipus d'U.E.: Estructura positiva		Definició: Mur	
Composició Geològica:			
Composició Orgànica:			
Composició Artificial:			
Color: Blanc	Cota Superior: 3,75 (en metres)	Cota Inferior: 0,00 (en metres)	
Amplada: 0,40 (en metres)	Longitud: 0,50 (en metres)		
Relacions Físiques: Farceix a: 1022 Se li lliura: 1007			
Fase Cronològica: Època moderna (XVI-XVIII)		Datació:	
Interpretació:			

Nom Jaciment/Codi: BASSES DE SANT PERE, 2A-4. 054/22		U.E.: 1016	
Tipus d'U.E.: Estructura positiva		Definició: Mur	
Composició Geològica:			
Composició Orgànica:			
Composició Artificial:			
Color:	Cota Superior:	3,60 (en metres)	Cota Inferior: 0,00 (en metres)
Amplada: 0,40 (en metres)		Longitud: 0,70 (en metres)	
Relacions Físiques: Farceix a: 1023 Se li lliura: 1007			
Fase Cronològica: Època moderna (XVI-XVIII)		Datació:	
Interpretació:			

Nom Jaciment/Codi: BASSES DE SANT PERE, 2A-4. 054/22		U.E.: 1017	
Tipus d'U.E.: Estructura negativa/retall		Definició: Rasa de fonamentació	
Cota Superior: 0,00 (en metres)		Cota Inferior: 0,00 (en metres)	
Relacions Físiques: Talla a: 1009 És farcit per: 1018			
Fase Cronològica: Època moderna (XVI-XVIII)		Datació:	
Interpretació: Rasa de fonamentació pel pou UE 1018.			

Nom Jaciment/Codi: BASSES DE SANT PERE, 2A-4. 054/22		U.E.: 1018	
Tipus d'U.E.: Estructura positiva		Definició: Altres	
Composició Geològica:			
Composició Orgànica:			
Composició Artificial:			
Color: Blanc	Cota Superior:	4,11 (en metres)	Cota Inferior: 3,00 (en metres)
Amplada: 0,00 (en metres)		Longitud: 0,00 (en metres)	
Relacions Físiques: És cobert per: 1003 Farceix a: 1017 Se li lliura: 1019			
Fase Cronològica: Època moderna (XVI-XVIII)		Datació:	
Interpretació: Pou de tintorer			

Nom Jaciment/Codi: BASSES DE SANT PERE, 2A-4. 054/22		U.E.: 1019	
Tipus d'U.E.: Estrat/nivell		Definició: Abandonament	
Textura:		Consistència:	
Composició Geològica:			
Composició Orgànica:			
Composició Artificial:			
Color: Gris fosc	Cota Superior: 0,00 (en metres)	Cota Inferior: 0,00 (en metres)	
Relacions Físiques: És cobert per: 1003 És lliura a: 1018			
Fase Cronològica:		Datació:	
Interpretació: Estrat que amortitza el pou UE 1018.			

Nom Jaciment/Codi: BASSES DE SANT PERE, 2A-4. 054/22		U.E.: 1020	
Tipus d'U.E.: Estructura negativa/retall		Definició: Rasa de fonamentació	
Cota Superior: 0,00 (en metres)		Cota Inferior: 0,00 (en metres)	
Relacions Físiques: Talla a: 1009 És farcit per: 1014			
Fase Cronològica: Època moderna (XVI-XVIII)		Datació:	
Interpretació: Rasa de fonamentació per la claveguera UE 1014.			

Nom Jaciment/Codi: BASSES DE SANT PERE, 2A-4. 054/22		U.E.: 1021	
Tipus d'U.E.: Estructura negativa/retall		Definició: Rasa de fonamentació	
Cota Superior: 0,00 (en metres)		Cota Inferior: 0,00 (en metres)	
Relacions Físiques: Talla a: 1009 És farcit per: 1013			
Fase Cronològica: Època moderna (XVI-XVIII)		Datació:	
Interpretació: Rasa de fonamentació pel mur UE 1013.			

Nom Jaciment/Codi: BASSES DE SANT PERE, 2A-4. 054/22		U.E.: 1022
Tipus d'U.E.: Estructura negativa/retall	Definició: Rasa de fonamentació	
Cota Superior: 0,00 (en metres)	Cota Inferior: 0,00 (en metres)	
Relacions Físiques: Talla a: 1009 És farcit per: 1015		
Fase Cronològica: Època moderna (XVI-XVIII)		Datació:
Interpretació: Rasa de fonamentació per bastir mur UE 1015.		

Nom Jaciment/Codi: BASSES DE SANT PERE, 2A-4. 054/22		U.E.: 1023
Tipus d'U.E.: Estructura negativa/retall	Definició: Rasa de fonamentació	
Cota Superior: 0,00 (en metres)	Cota Inferior: 0,00 (en metres)	
Relacions Físiques: És farcit per: 1016		
Fase Cronològica: Època moderna (XVI-XVIII)		Datació:
Interpretació: Rasa de fonamentació per bastir mur UE 1016.		

Nom Jaciment/Codi: BASSES DE SANT PERE, 2A-4. 054/22		U.E.: 1024
Tipus d'U.E.: Estructura negativa/retall	Definició: Rasa de fonamentació	
Cota Superior: 0,00 (en metres)	Cota Inferior: 0,00 (en metres)	
Relacions Físiques: Talla a: 1009 És farcit per: 1012		
Fase Cronològica: Època moderna (XVI-XVIII)		Datació:
Interpretació: Rasa de fonamentació per bastir claveguera UE 1012.		

Nom Jaciment/Codi: BASSES DE SANT PERE, 2A-4. 054/22		U.E.: 2001	
Tipus d'U.E.: Estructura positiva		Definició: Paviment	
Composició Geològica:			
Composició Orgànica:			
Composició Artificial:			
Color: Blanc	Cota Superior: 0,00 (en metres)	Cota Inferior: 0,00 (en metres)	
Amplada: 0,00 (en metres)	Longitud: 0,00 (en metres)		
Relacions Físiques: Cobreix a: 2003			
Fase Cronològica: Època contemporània (XIX-XXI)		Datació:	
Interpretació: Paviment actual de la sala.			

Nom Jaciment/Codi: BASSES DE SANT PERE, 2A-4. 054/22		U.E.: 2002	
Tipus d'U.E.: Estructura negativa/retall		Definició: Rasa de fonamentació	
Cota Superior: 4,15 (en metres)	Cota Inferior: 3,60 (en metres)		
Relacions Físiques: Talla a: 2004-2006-2007 És farcit per: 2003-2005			
Fase Cronològica: Època contemporània (XIX-XXI)		Datació:	
Interpretació: Rasa de fonamentació per l'estructura UE 2003.			

Nom Jaciment/Codi: BASSES DE SANT PERE, 2A-4. 054/22		U.E.: 2003	
Tipus d'U.E.: Estructura positiva		Definició: Altres	
Composició Geològica:			
Composició Orgànica:			
Composició Artificial:			
Color:	Cota Superior: 4,15 (en metres)	Cota Inferior: 3,95 (en metres)	
Amplada: 1,74 (en metres)	Longitud: 1,04 (en metres)		
Relacions Físiques: És cobert per: 2001 Farceix a: 2002 Se li lliura: 2005			
Fase Cronològica: Època contemporània (XIX-XXI)		Datació:	
Interpretació: Estructura indeterminada obrida amb maons i morter.			

Nom Jaciment/Codi: BASSES DE SANT PERE, 2A-4. 054/22			U.E.: 2004
Tipus d'U.E.: Estrat/nivell	Definició: Anivellament		
Textura: Sorrenca	Consistència: Solta		
Composició Geològica:			
Composició Orgànica:			
Composició Artificial:			
Color: Beige	Cota Superior: 0,00 (en metres)	Cota Inferior: 0,00 (en metres)	
Relacions Físiques: Cobreix a: 2006 És tallat per: 2002			
Fase Cronològica: Època contemporània (XIX-XXI)		Datació:	
Interpretació:			

Nom Jaciment/Codi: BASSES DE SANT PERE, 2A-4. 054/22			U.E.: 2005
Tipus d'U.E.: Estrat/nivell	Definició: Farciment		
Textura: Argil-losorrenca	Consistència: Compacta		
Composició Geològica:			
Composició Orgànica:			
Composició Artificial:			
Color: Marró clar	Cota Superior: 0,00 (en metres)	Cota Inferior: 0,00 (en metres)	
Relacions Físiques: Farceix a: 2002 És lliura a: 2003			
Fase Cronològica: Època contemporània (XIX-XXI)		Datació:	
Interpretació:			

Nom Jaciment/Codi: BASSES DE SANT PERE, 2A-4. 054/22		U.E.: 2006	
Tipus d'U.E.: Estructura positiva		Definició: Paviment	
Composició Geològica:			
Composició Orgànica:			
Composició Artificial:			
Color: Beige	Cota Superior: 3,95 (en metres)	Cota Inferior: 0,00 (en metres)	
Amplada: 0,00 (en metres)	Longitud: 0,00 (en metres)		
Relacions Físiques:			
Cobreix a: 2007			
És cobert per: 2004			
És tallat per: 2002			
Fase Cronològica: Època moderna (XVI-XVIII)		Datació:	
Interpretació:			

Nom Jaciment/Codi: BASSES DE SANT PERE, 2A-4. 054/22		U.E.: 2007	
Tipus d'U.E.: Estructura positiva		Definició: Paviment	
Composició Geològica:			
Composició Orgànica:			
Composició Artificial:			
Color: Blanc	Cota Superior: 3,80 (en metres)	Cota Inferior: 0,00 (en metres)	
Amplada: 0,00 (en metres)	Longitud: 0,00 (en metres)		
Relacions Físiques:			
Cobreix a: 2009			
És cobert per: 2006			
És tallat per: 2002			
Se li lliura: 2008			
Fase Cronològica: Època contemporània (XIX-XXI)		Datació:	
Interpretació:			

Nom Jaciment/Codi: BASSES DE SANT PERE, 2A-4. 054/22			U.E.: 2008
Tipus d'U.E.: Estrat/nivell	Definició: Nivell d'ús		
Textura: Argilosa	Consistència: Compacta		
Composició Geològica:			
Composició Orgànica:			
Composició Artificial:			
Color: Vermell	Cota Superior: 0,00 (en metres)	Cota Inferior: 0,00 (en metres)	
Relacions Físiques: Cobreix a: 2009 És lliura a: 2007			
Fase Cronològica: Època moderna (XVI-XVIII)		Datació:	
Interpretació:			

Nom Jaciment/Codi: BASSES DE SANT PERE, 2A-4. 054/22			U.E.: 2009
Tipus d'U.E.: Estrat/nivell	Definició: Anivellament		
Textura: Argil-losorrenca	Consistència: Compacta		
Composició Geològica:			
Composició Orgànica:			
Composició Artificial:			
Color: Blanc	Cota Superior: 3,78 (en metres)	Cota Inferior: 3,20 (en metres)	
Relacions Físiques: Cobreix a: 2010-2011-2015 És cobert per: 2007-2008			
Fase Cronològica: Època moderna (XVI-XVIII)		Datació:	
Interpretació:			

Nom Jaciment/Codi: BASSES DE SANT PERE, 2A-4. 054/22			U.E.: 2010
Tipus d'U.E.: Estrat/nivell	Definició: Abandonament		
Textura:	Consistència:		
Composició Geològica:			
Composició Orgànica:			
Composició Artificial:			
Color: Gris fosc	Cota Superior: 0,00 (en metres)	Cota Inferior: 0,00 (en metres)	
Relacions Físiques: És cobert per: 2009 És lliura a: 2013			
Fase Cronològica: Època moderna (XVI-XVIII)		Datació:	
Interpretació:			

Nom Jaciment/Codi: BASSES DE SANT PERE, 2A-4. 054/22			U.E.: 2011
Tipus d'U.E.: Estrat/nivell	Definició: Abandonament		
Textura: Argil-losorrenca	Consistència: Solta		
Composició Geològica:			
Composició Orgànica:			
Composició Artificial:			
Color: Marró fosc	Cota Superior: 3,60 (en metres)	Cota Inferior: 2,85 (en metres)	
Relacions Físiques: Cobreix a: 2012 És cobert per: 2009 És tallat per: 2016 És lliura a: 2014			
Fase Cronològica: Època moderna (XVI-XVIII)		Datació:	
Interpretació:			

Nom Jaciment/Codi: BASSES DE SANT PERE, 2A-4. 054/22			U.E.: 2012
Tipus d'U.E.: Estrat/nivell	Definició: Abandonament		
Textura: Cendrosa	Consistència: Compacta		
Composició Geològica:			
Composició Orgànica:			
Composició Artificial:			
Color: Negre	Cota Superior: 2,85 (en metres)	Cota Inferior: 2,75 (en metres)	
Relacions Físiques: És cobert per: 2011 És lliura a: 2014			
Fase Cronològica: Època moderna (XVI-XVIII)		Datació:	
Interpretació:			

Nom Jaciment/Codi: BASSES DE SANT PERE, 2A-4. 054/22			U.E.: 2013
Tipus d'U.E.: Estructura positiva	Definició: Fossa sèptica		
Composició Geològica:			
Composició Orgànica:			
Composició Artificial:			
Color: Blanc	Cota Superior: 3,60 (en metres)	Cota Inferior: 2,80 (en metres)	
Amplada: 1,60 (en metres)	Longitud: 2,10 (en metres)		
Relacions Físiques: Farceix a: 2016 Se li lliura: 2010			
Fase Cronològica: Època moderna (XVI-XVIII)		Datació:	
Interpretació:			

Nom Jaciment/Codi: BASSES DE SANT PERE, 2A-4. 054/22		U.E.: 2014	
Tipus d'U.E.: Estructura positiva		Definició: Forn	
Composició Geològica:			
Composició Orgànica:			
Composició Artificial:			
Color: Blanc	Cota Superior: 3,60 (en metres)	Cota Inferior: 2,70 (en metres)	
Amplada: 0,00 (en metres)	Longitud: 0,00 (en metres)		
Relacions Físiques: Se li lliura: 2011-2012-2015			
Fase Cronològica: Època moderna (XVI-XVIII)		Datació:	
Interpretació: Possible forn.			

Nom Jaciment/Codi: BASSES DE SANT PERE, 2A-4. 054/22		U.E.: 2015	
Tipus d'U.E.: Estructura positiva		Definició: Paviment	
Composició Geològica:			
Composició Orgànica:			
Composició Artificial:			
Color: Vermell	Cota Superior: 3,66 (en metres)	Cota Inferior: 0,00 (en metres)	
Amplada: 0,00 (en metres)	Longitud: 0,00 (en metres)		
Relacions Físiques: És cobert per: 2009 És lliura a: 2014			
Fase Cronològica: Època moderna (XVI-XVIII)		Datació:	
Interpretació: Paviment d'argila rubefactada.			

Nom Jaciment/Codi: BASSES DE SANT PERE, 2A-4. 054/22		U.E.: 2016	
Tipus d'U.E.: Estructura negativa/retall		Definició: Rasa de fonamentació	
Cota Superior: 3,60 (en metres)	Cota Inferior: 2,80 (en metres)		
Relacions Físiques: Talla a: 2011 És farcit per: 2013			
Fase Cronològica: Època moderna (XVI-XVIII)		Datació:	
Interpretació: Rasa de fonamentació per la UE 2013.			

INVENTARI DE MATERIAL

Núm. UE	Núm. dif.	Quan. frag.	Def. frag.	Producció	Esp. producció	Tipologia	Nom objecte	Pasta ceràmica	Fabricació	Cronologia	Obs.	Ubicació	Catàleg
054/22 - 1003		1	SF	17550		sense tipologia		PO	TO	1450 - 1599		ZF35	
054/22 - 1003		1	SF	18104		sense tipologia		PO	TO	1500 - 1899		ZF35	
054/22 - 1003		1	SF	18503	fruits (fons)	sense tipologia		PO	TO	1615 - 1830		ZF35	
054/22 - 1003		2	OR	18503 A	BCA-N2c	sense tipologia		PO	TO	1652 - 1674		ZF35	
054/22 - 1003		1	VO	18551	marró	comuna S.XIV-XIX indeterminable	olla	PO	TO	1500 - 1899		ZF35	
054/22 - 1003		1	PS	19607		model no determinat	rajola	PO	RM	1480 - 1615		ZF35	
054/22 - 1006		1	SF	17521		pisa blanca decorada en blau valenciana indeterminable	escudella	PO	TO	1330 - 1510	Sanefa de peixos.	ZF35	
054/22 - 1006		1	VO	18132	lambrecchini a trepunti	sense tipologia	plat	PO	TO	1730 - 1760		ZF35	
054/22 - 1006		1	SF	18390		sense tipologia	orinal	PO	TO	1500 - 1799	Possible escopidora.	ZF35	
054/22 - 1006		1	SF	18390		sense tipologia	xicra	PO	TO	1500 - 1799		ZF35	
054/22 - 1006		1	SF	18390		sense tipologia	plat	PO	TO	1500 - 1799		ZF35	
054/22 - 1006		1	PE	18500 pinzell pinta	motiu central: geomètrics-PPD	sense tipologia	escudella	PO	TO	1525 - 1630		ZF35	
054/22 - 1006		2	FO	18503		sense tipologia	plat	PO	TO	1615 - 1830		ZF35	
054/22 - 1006		1	VO	18503		sense tipologia	plat	PO	TO	1615 - 1830		ZF35	
054/22 - 1006		2	VO	18503 C	BCC-B3 (arracada)	sense tipologia	plat	PO	TO	1750 - 1830		ZF35	
054/22 - 1006		1	VO	18503 C	BCC-A1 (punta Bérain simplificada)	sense tipologia	plat	PO	TO	1728 - 1830		ZF35	
054/22 - 1006		2	SF	18550		comuna S.XIV-XIX indeterminable		PR	TO	1500 - 1899		ZF35	

054/22 - 1006		1	VO	18550		comuna S.XIV-XIX indeterminable	servidor a	PO	TO	1500 - 1899		ZF35	
054/22 - 1006		2	SF	18550		comuna S.XIV-XIX indeterminable		PO	TO	1500 - 1899		ZF35	
054/22 - 1006		1	SF	18550		comuna S.XIV-XIX indeterminable	baci	PO	TO	1500 - 1899		ZF35	
054/22 - 1006		1	FO	18550		comuna S.XIV-XIX indeterminable	baci	PO	TO	1500 - 1899		ZF35	
054/22 - 1006		1	FO	18550		comuna S.XIV-XIX indeterminable	baci	PO	TO	1500 - 1899		ZF35	
054/22 - 1006		3	FO	18551	melat	comuna S.XIV-XIX indeterminable	baci	PO	TO	1500 - 1899		ZF35	
054/22 - 1006		1	BE	18551	verd	comuna S.XIV-XIX indeterminable	morter	PO	TO	1500 - 1899		ZF35	
054/22 - 1006		1	VO	18551	verd	comuna S.XIV-XIX indeterminable	poal	PO	TO	1500 - 1899		ZF35	
054/22 - 1006		1	GA	18551	verd	comuna S.XIV-XIX indeterminable	càntir	PO	TO	1500 - 1899		ZF35	
054/22 - 1006		1	GA	18551	verd	comuna S.XIV-XIX indeterminable	càntir	PO	TO	1500 - 1899		ZF35	
054/22 - 1006		2	SF	18551	verd	comuna S.XIV-XIX indeterminable	càntir	PO	TO	1500 - 1899		ZF35	
054/22 - 1006		1	NA	18551	verd	comuna S.XIV-XIX indeterminable	càntir	PO	TO	1500 - 1899		ZF35	
054/22 - 1006		1	VO	18551	verd	comuna S.XIV-XIX indeterminable	olla	PO	TO	1500 - 1899		ZF35	
054/22 - 1006		1	VO	18551	verd	comuna S.XIV-XIX indeterminable	cassola	PO	TO	1500 - 1899		ZF35	
054/22 - 1006		1	VO	18551	verd	comuna S.XIV-XIX indeterminable	plat	PO	TO	1500 - 1899		ZF35	
054/22 - 1006		1	SF	18551	verd	comuna S.XIV-XIX indeterminable	gibrell/se rvidora	PO	TO	1500 - 1899		ZF35	

054/22 - 1006		1	NA	18551	negre	comuna S.XIV-XIX indeterminable	càntir	PO	TO	1500 - 1899		ZF35	
054/22 - 1006		1	VO	18551	melat	comuna S.XIV-XIX indeterminable	tenalla	PO	TO	1500 - 1899		ZF35	
054/22 - 1006		1	VO	18551	melat	comuna S.XIV-XIX indeterminable	servidor a	PO	TO	1500 - 1899		ZF35	
054/22 - 1006		1	VO	18551	melat	comuna S.XIV-XIX indeterminable	gibrell	PO	TO	1500 - 1899		ZF35	
054/22 - 1006		1	FO	18551	melat	comuna S.XIV-XIX indeterminable	gibrell	PO	TO	1500 - 1899		ZF35	
054/22 - 1006		1	PE	18551	melat	comuna S.XIV-XIX indeterminable	forma indeterm inada	PO	TO	1500 - 1899		ZF35	
054/22 - 1006		1	FO	18551	melat	comuna S.XIV-XIX indeterminable	forma indeterm inada	PO	TO	1500 - 1899		ZF35	
054/22 - 1006		1	SF	18551	melat	comuna S.XIV-XIX indeterminable	gibrell	PO	TO	1500 - 1899		ZF35	
054/22 - 1006		7	SF	18551	melat	comuna S.XIV-XIX indeterminable	baci	PO	TO	1500 - 1899		ZF35	
054/22 - 1006		2	VO	18551	marró	comuna S.XIV-XIX indeterminable	plat	PO	TO	1500 - 1899		ZF35	
054/22 - 1006		2	SF	18551	marró	comuna S.XIV-XIX indeterminable	gibrell	PO	TO	1500 - 1899		ZF35	
054/22 - 1006		4	SF	18551	marró	comuna S.XIV-XIX indeterminable	olla	PO	TO	1500 - 1899		ZF35	
054/22 - 1006		1	PE	18551	marró	comuna S.XIV-XIX indeterminable		PO	TO	1500 - 1899		ZF35	
054/22 - 1006		1	FO	18551	marró	comuna S.XIV-XIX indeterminable	baci	PO	TO	1500 - 1899		ZF35	
054/22 - 1006		4	SF	18551	marró	comuna S.XIV-XIX indeterminable	plat	PO	TO	1500 - 1899		ZF35	

054/22 - 1006		1	SF	18552	comuna vidriada amb decoració pinzellada policroma	sense tipologia		PO	TO			ZF35	
054/22 - 1006		1	PE	18552	comuna vidriada amb decoració pinzellada policroma	sense tipologia		PO	TO			ZF35	
054/22 - 1006		1	VO	18800		sense tipologia	canaló	PO	TO			ZF35	
054/22 - 1006		1	PS	20112		sense tipologia	objecte indeterminat		MF			ZF35	
054/22 - 1006		1	PS	20112		sense tipologia	clau		MF			ZF35	
054/22 - 1006		4	SF	60101		sense tipologia			PF			ZF35	
054/22 - 1007		1	VO	18104		sense tipologia	xicra	PO	TO	1500 - 1899		ZF35	
054/22 - 1007		1	SF	18503		sense tipologia	plat	PO	TO	1615 - 1830		ZF35	
054/22 - 1007		1	FO	18503 A	motius florals (fons)	sense tipologia	escudella	PO	TO	1615 - 1674		ZF35	
054/22 - 1007		1	FO	18503 A	figueta (fons)	sense tipologia	escudella	PO	TO	1615 - 1674		ZF35	
054/22 - 1007		1	SF	18503 B	BCB-A4	sense tipologia	plat	PO	TO	1674 - 1728		ZF35	
054/22 - 1007		2	SF	18550		comuna S.XIV-XIX indeterminable		PR	TO	1500 - 1899		ZF35	
054/22 - 1007		1	AG	18550		comuna S.XIV-XIX indeterminable	tapadora	PO	TO	1500 - 1899		ZF35	
054/22 - 1007		1	VO	18550		comuna S.XIV-XIX indeterminable	olla	PO	TO	1500 - 1899		ZF35	
054/22 - 1007		1	PE	18551	verd	comuna S.XIV-XIX indeterminable	morter	PO	TO	1500 - 1899		ZF35	
054/22 - 1007		1	VO	18551	marró	comuna S.XIV-XIX indeterminable	greixera	PO	TO	1500 - 1899		ZF35	

054/22 - 1007		1	VO	18551	verd	comuna S.XIV-XIX indeterminable	olla	PO	TO	1500 - 1899		ZF35	
054/22 - 1007		1	BE	18551	marró	comuna S.XIV-XIX indeterminable	gerra	PO	TO	1500 - 1899		ZF35	
054/22 - 1007		1	VO	18551	marró	comuna S.XIV-XIX indeterminable	plat	PO	TO	1500 - 1899		ZF35	
054/22 - 1007		1	FO	18551	marró	comuna S.XIV-XIX indeterminable	olla	PO	TO	1500 - 1899		ZF35	
054/22 - 1007		4	SF	18551	marró	comuna S.XIV-XIX indeterminable	olla	PO	TO	1500 - 1899		ZF35	
054/22 - 1007		1	FO	18551	marró	comuna S.XIV-XIX indeterminable	baci	PO	TO	1500 - 1899		ZF35	
054/22 - 1007		1	VO	18700		sense tipologia	fogó	PO	TO		Vora de graella de fogó.	ZF35	
054/22 - 1007		1	PS	19609		sense tipologia	rajola	PO	RM	1500 - 1900		ZF35	
054/22 - 1007		1	PS	19613		model policrom no determinat	rajola	PO	RM	1530 - 1900		ZF35	
054/22 - 1007		1	PS	19613		model policrom no determinat	rajola	PO	RM	1530 - 1900		ZF35	
054/22 - 1007		1	PS	20112		sense tipologia	clau		MF			ZF35	
054/22 - 1007		98	SF	60101		sense tipologia			PF			ZF35	
054/22 - 1007		1	PS	60108		sense tipologia			PF			ZF35	
054/22 - 1008		1	SF	18503		sense tipologia	escudella	PO	TO	1615 - 1830		ZF35	
054/22 - 1008		2	VO	18503 A	BCA-5c (branquilló de volutes)	sense tipologia	plat	PO	TO	1616 - 1674		ZF35	
054/22 - 1008		2	VO	18503 A	BCA-12 (ditada)	sense tipologia	plat	PO	TO	1630 - 1674		ZF35	
054/22 - 1008		1	VO	18551	verd	comuna S.XIV-XIX indeterminable	cassola	PO	TO	1500 - 1899		ZF35	
054/22 - 1008		2	SF	60101		sense tipologia			PF			ZF35	

054/22 - 1009		1	PS	18390		sense tipologia	gresol de llumenera	PO	TO	1500 - 1799		ZF35	
054/22 - 1009		1	SF	20112		sense tipologia	clau		MJ			ZF35	
054/22 - 1009		1	SF	60101		sense tipologia			PF			ZF35	
054/22 - 1019	1	1	PS	20107		sense tipologia	moneda		MD			ZF35	
054/22 - 2005		1	SF	18450		sense tipologia	forma indeterminada	PO	TO	1500 - 1799		ZF35	
054/22 - 2005		4	PS	18800		sense tipologia	sifó (desguàs)	PO	TO		Vidrat marró.	ZF35	
054/22 - 2005		2	PS	19622		sense tipologia	rajola		RM	1800 - 2000		ZF35	
054/22 - 2005		4	PS	19624		model en blau no determinat (segle XIX)	rajola	PO	RM	1850 - 1900	"La rajola catalana de mostra dibuixada per Salvador Miquel", 2000. pag. 35.	ZF35	
054/22 - 2005		1	PS	19650		sense tipologia	rajola		RM	1300 - 2000		ZF35	
054/22 - 2009	1	1	PS	20107		sense tipologia	moneda		MD		Pendent de restauració.	ZF35	
054/22 - 2009		1	VO	18103		sense tipologia	baci	PO	TO	1500 - 1899		ZF35	
054/22 - 2009		1	VO	18431		sense tipologia	plat	PO	TO	1727 - 1858		ZF35	
054/22 - 2009		1	SF	18431	blanca	sense tipologia	xicra	PO	TO	1825 - 1858		ZF35	
054/22 - 2009		1	PE	18503 C	BCC-B4 (cirereta)	sense tipologia	plat	PO	TO	1750 - 1830		ZF35	
054/22 - 2009		1	SF	18552	estil "Can Falló"	sense tipologia	plat	PO	TO	1750 - 1800		ZF35	
054/22 - 2009		1	VO	18552	estil "Can Falló"	sense tipologia	plat	PO	TO	1750 - 1800		ZF35	

054/22 - 2009		1	SF	18800		sense tipologia	canaló	PO	TO			ZF35	
054/22 - 2010		1	VO	18500		sense tipologia	escudella	PO	TO	1480 - 1650		ZF35	
054/22 - 2010		3	SF	18550		comuna S.XIV-XIX indeterminable	forma indeterminada	PO	TO	1500 - 1899		ZF35	
054/22 - 2010		1	SF	18551	marró	comuna S.XIV-XIX indeterminable	olla	PO	TO	1500 - 1899		ZF35	
054/22 - 2010		1	SF	18551	marró	comuna S.XIV-XIX indeterminable	gibrell	PO	TO	1500 - 1899		ZF35	
054/22 - 2010		1	SF	18800		sense tipologia	canaló	PO	TO			ZF35	
054/22 - 2010		1	SF	20112		sense tipologia	objecte indeterminat		MJ			ZF35	
054/22 - 2011		1	FO	18390		sense tipologia	escudella	PO	TO	1500 - 1799		ZF35	
054/22 - 2011		1	SF	18390		sense tipologia	escudella	PO	TO	1500 - 1799		ZF35	
054/22 - 2011		1	SF	18390		sense tipologia	plat	PO	TO	1500 - 1799		ZF35	
054/22 - 2011		1	FO	18390		sense tipologia	plat	PO	TO	1500 - 1799		ZF35	
054/22 - 2011		1	FO	18390		sense tipologia	plat	PO	TO	1500 - 1799		ZF35	
054/22 - 2011		1	VO	18500	PD-10 (retícula quadrangular)	sense tipologia	servidora	PO	TO	1611 - 1650		ZF35	
054/22 - 2011		1	VO	18500		sense tipologia	escudella	PO	TO	1480 - 1650		ZF35	
054/22 - 2011		1	FO	18500		sense tipologia	escudella	PO	TO	1480 - 1650		ZF35	
054/22 - 2011		1	SF	18500	pinzell pinta	sense tipologia	plat	PO	TO	1525 - 1630		ZF35	
054/22 - 2011		8	SF	18550		comuna S.XIV-XIX indeterminable		PO	TO	1500 - 1899		ZF35	

054/22 - 2011		1	FO	18550		comuna S.XIV-XIX indeterminable		PO	TO	1500 - 1899		ZF35	
054/22 - 2011		1	FO	18551	verd	comuna S.XIV-XIX indeterminable		PO	TO	1500 - 1899		ZF35	
054/22 - 2011		1	SF	18551	verd	comuna S.XIV-XIX indeterminable		PO	TO	1500 - 1899		ZF35	
054/22 - 2011		12	SF	18551	verd	comuna S.XIV-XIX indeterminable		PO	TO	1500 - 1899		ZF35	
054/22 - 2011		2	VO	18551	verd	comuna S.XIV-XIX indeterminable	olla	PO	TO	1500 - 1899		ZF35	
054/22 - 2011		3	NA	18551	verd	comuna S.XIV-XIX indeterminable	olla	PO	TO	1500 - 1899		ZF35	
054/22 - 2011		2	PS	18551	melat	comuna S.XIV-XIX indeterminable	greixera	PO	TO	1500 - 1899		ZF35	
054/22 - 2011		1	SF	18551	melat	comuna S.XIV-XIX indeterminable	bací	PO	TO	1500 - 1899		ZF35	
054/22 - 2011		1	VO	18551	melat	comuna S.XIV-XIX indeterminable	bací	PO	TO	1500 - 1899		ZF35	
054/22 - 2011		3	FO	18551	melat	comuna S.XIV-XIX indeterminable	gibrell	PO	TO	1500 - 1899		ZF35	
054/22 - 2011		1	NA	18551	melat	comuna S.XIV-XIX indeterminable	poal	PO	TO	1500 - 1899		ZF35	
054/22 - 2011		1	VO	18551	marró	comuna S.XIV-XIX indeterminable	greixone ra	PO	TO	1500 - 1899		ZF35	
054/22 - 2011		3	VO	18551	marró	comuna S.XIV-XIX indeterminable	olla	PO	TO	1500 - 1899		ZF35	
054/22 - 2011		2	VO	18551	marró	comuna S.XIV-XIX indeterminable	servidor a	PO	TO	1500 - 1899		ZF35	
054/22 - 2011		2	VO	18551	marró	comuna S.XIV-XIX indeterminable	plat	PO	TO	1500 - 1899		ZF35	
054/22 - 2011		1	SF	18551	marró	comuna S.XIV-XIX indeterminable	gerra	PO	TO	1500 - 1899		ZF35	

054/22 - 2011		2	PE	18551	marró	comuna S.XIV-XIX indeterminable		PO	TO	1500 - 1899		ZF35	
054/22 - 2011		1	AN	18551	marró	comuna S.XIV-XIX indeterminable	olla	PO	TO	1500 - 1899		ZF35	
054/22 - 2011		2	NA	18551	marró	comuna S.XIV-XIX indeterminable	olla	PO	TO	1500 - 1899		ZF35	
054/22 - 2011		1	FO	18551	marró	comuna S.XIV-XIX indeterminable	greixera	PO	TO	1500 - 1899		ZF35	
054/22 - 2011		31	SF	18551	marró	comuna S.XIV-XIX indeterminable		PO	TO	1500 - 1899		ZF35	
054/22 - 2011		1	NA	18551	marró	comuna S.XIV-XIX indeterminable		PO	TO	1500 - 1899		ZF35	
054/22 - 2011		3	SF	18800		sense tipologia	canaló	PR	TO			ZF35	
054/22 - 2011		1	VO	18800		sense tipologia	canaló	PO	TO			ZF35	
054/22 - 2011		13	SF	18800		sense tipologia	canaló	PO	TO			ZF35	
054/22 - 2011		13	SF	60101	os, dents (macro)	sense tipologia			PF			ZF35	

Producció

- 17550 - Pisa blanca decorada en blau de Barcelona
- 18104 - Pisa blanca decorada en blau indeterminada (segles XVI-XIX)
- 18503 - Pisa blanca decorada en blau (blava catalana)
- 18503 A - Pisa blanca decorada en blau (blava catalana: Orles diverses, Ditada, Corbata, Figuetta, Panotxa)
- 18551 - Ceràmica comuna vidriada (segles XVI-XIX)
- 19607 - Rajola blava gòtica
- 17521 - Pisa blanca decorada en blau valenciana
- 18132 - Majòlica Ligur: Albisola, Savona, Gènova
- 18390 - Pisa blanca indeterminada (segles XVI-XVIII)
- 18500 - pinzell pinta - Pisa daurada pinzell pinta
- 18503 - Pisa blanca decorada en blau (blava catalana)
- 18503 C - Pisa blanca decorada en blau (blava catalana: Influència francesa, Arracada, Cirereta)
- 18550 - Ceràmica comuna (segles XVI-XIX)
- 18551 - Ceràmica comuna vidriada (segles XVI-XIX)
- 18552 - Ceràmica comuna vidriada decorada
- 18800 - Material ceràmic constructiu i arquitectònic (segles XVI-XVIII)
- 20112 - ferro
- 60101 - macrofauna
- 18104 - Pisa blanca decorada en blau indeterminada (segles XVI-XIX)
- 18503 - Pisa blanca decorada en blau (blava catalana)
- 18503 A - Pisa blanca decorada en blau (blava catalana: Orles diverses, Ditada, Corbata, Figuetta, Panotxa)
- 18503 B - Pisa blanca decorada en blau (blava catalana: Poblet, Transició, Faixes i Cintes, Botifarra, Escornalbo)
- 18550 - Ceràmica comuna (segles XVI-XIX)
- 18551 - Ceràmica comuna vidriada (segles XVI-XIX)
- 18700 - Altres elements ceràmics (segles XVI-XVIII)
- 19609 - Rajola de cartabó o vela
- 19613 - Rajola policroma (segles XVI-XIX)
- 20112 - ferro
- 60101 - macrofauna
- 60108 - malacofauna
- 18503 - Pisa blanca decorada en blau (blava catalana)
- 18503 A - Pisa blanca decorada en blau (blava catalana: Orles diverses, Ditada, Corbata, Figuetta, Panotxa)
- 18551 - Ceràmica comuna vidriada (segles XVI-XIX)
- 60101 - macrofauna
- 18390 - Pisa blanca indeterminada (segles XVI-XVIII)
- 20112 - ferro
- 60101 - macrofauna
- 20107 - bronze
- 18450 - Pisa blanca catalana (segles XVI-XVIII)
- 18800 - Material ceràmic constructiu i arquitectònic (segles XVI-XVIII)
- 19622 - Rajola vidriada llisa (segles XIX-XXI)
- 19624 - Rajola blava (segles XVIII-XIX)
- 19650 - Rajola indeterminada
- 20107 - bronze
- 18103 - Pisa policroma indeterminada (segles XVI-XIX)
- 18431 - Pisa d'Alcora
- 18431 - Pisa d'Alcora
- 18503 C - Pisa blanca decorada en blau (blava catalana: Influència francesa, Arracada, Cirereta)
- 18552 - Ceràmica comuna vidriada decorada

18552 - Ceràmica comuna vidriada decorada
18800 - Material ceràmic constructiu i arquitectònic (segles XVI-XVIII)
18500 - Pisa daurada
18550 - Ceràmica comuna (segles XVI-XIX)
18551 - Ceràmica comuna vidriada (segles XVI-XIX)
18800 - Material ceràmic constructiu i arquitectònic (segles XVI-XVIII)
20112 - ferro
18390 - Pisa blanca indeterminada (segles XVI-XVIII)
18500 - Pisa daurada
18500 pinzell pinta - Pisa daurada pinzell pinta
18550 - Ceràmica comuna (segles XVI-XIX)
18551 - Ceràmica comuna vidriada (segles XVI-XIX)
18800 - Material ceràmic constructiu i arquitectònic (segles XVI-XVIII)
60101 - macrofauna

LÀMINES DE RESTAURACIÓ DE MATERIALS

IDENTIFICACIÓ DE LA PEÇA

Objecte	Material de substrat	Tècnica	Descripció	Mesures	Dades arqueològiques				
moneda	bronze	encuny	Anvers: Llegenda exterior "BARCELONA·*1808*EN*" El centre presenta un desgast important i no se'n pot extreure la lectura del relleu original. Revers: Escut de Barcelona (combinació amb la creu de Sant Jordi i dos pals). Voltat d'una sanefa vegetal.	h.	<table border="1"> <thead> <tr> <th>Codi Interv.</th> <th>Denominació intervenció</th> </tr> </thead> <tbody> <tr> <td>054/22</td> <td>Basses de Sant Pere</td> </tr> </tbody> </table>	Codi Interv.	Denominació intervenció	054/22	Basses de Sant Pere
Codi Interv.	Denominació intervenció								
054/22	Basses de Sant Pere								
Tipologia				amp.					
	Estrat superficial		llarg.						
Cronologia			gruix	1 mm					
			∅	290 mm					
					Identificació arqueològica				
					UE: 1019 - 2				

ESTAT DE CONSERVACIÓ

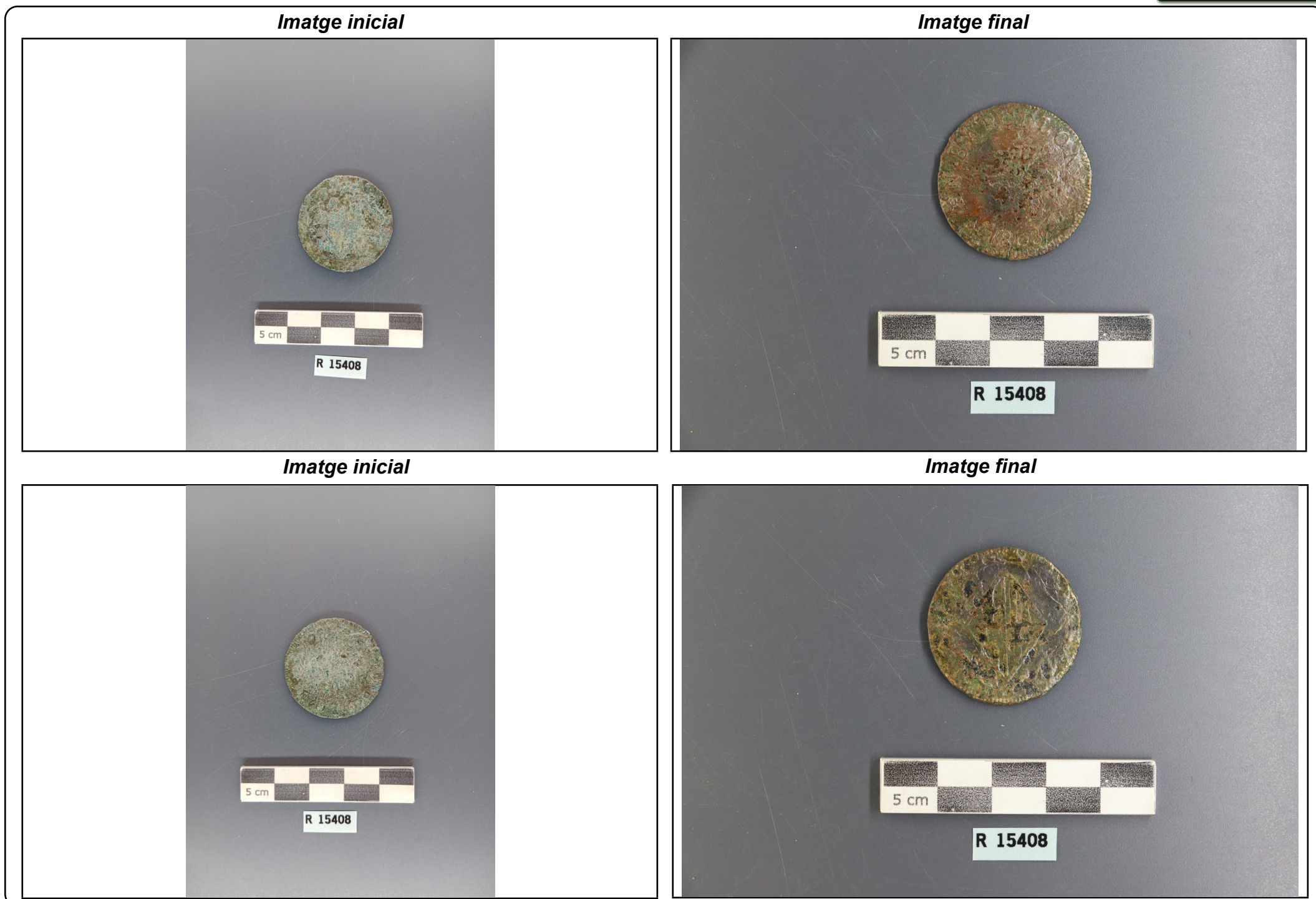
Anàlisi visual				Anàlisi físico-química	
alteracions físiques		productes de corrosió		Tipus d'anàlisi	
Estat peça	Tipus alteració	Prod. corrosió	Afectació		
peça completa	deformacions	òxids	extesa		
Núm fragments	desgast	clorurs	puntual		
1	inflaments	carbonats	puntual		
	mineralització			Resultats	
	pèrdua superf.				

INTERVENCIIONS ANTERIORS

Intervencions in situ					Laboratori		OBJECTIUS	
Acció	Producte	%	Dissolvent	Sistema aplicació			<input checked="" type="checkbox"/> Neteja	
embalatge	bossa polietilè						<input checked="" type="checkbox"/> Estabilització	
							<input checked="" type="checkbox"/> Consolidació	
							<input type="checkbox"/> Restauració	
							<input checked="" type="checkbox"/> Embalatge	
<input type="checkbox"/> Documentació gràfica <input type="checkbox"/> Veure observacions								

DOCUMENTACIÓ GRÀFICA

Més imatges



IDENTIFICACIÓ DE LA PEÇA

Objecte	Material de substrat	Tècnica	Descripció	Mesures	Dades arqueològiques					
moneda	bronze	encuny	* Veure a Observacions	h.		<table border="1"> <tr> <th>Codi Interv.</th> <th>Denominació intervenció</th> </tr> <tr> <td>054/22</td> <td>Basses de Sant Pere</td> </tr> </table>	Codi Interv.	Denominació intervenció	054/22	Basses de Sant Pere
Codi Interv.	Denominació intervenció									
054/22	Basses de Sant Pere									
Tipologia				amp.		<table border="1"> <tr> <th colspan="2">identificació arqueològica</th> </tr> <tr> <td colspan="2">UE: 2009 - 1</td> </tr> </table>	identificació arqueològica		UE: 2009 - 1	
identificació arqueològica										
UE: 2009 - 1										
	Estrat superficial		llarg.							
Cronologia			gruix	1 mm						
			∅	270 mm						

ESTAT DE CONSERVACIÓ

Anàlisi visual				Anàlisi físico-química																																					
<table border="1"> <tr> <th colspan="2">alteracions fís.</th> <th colspan="2">productes de cor.</th> </tr> <tr> <th>Estat peça</th> <th>Tipus alteració</th> <th>Prod. corrosió</th> <th>Afectació</th> </tr> <tr> <td>peça completa</td> <td>desgast</td> <td>òxids</td> <td>extesa</td> </tr> <tr> <td>Núm fragments</td> <td>concrecions</td> <td>clorurs</td> <td>puntual</td> </tr> <tr> <td>1</td> <td>deformacions</td> <td>carbonats</td> <td>puntual</td> </tr> <tr> <td></td> <td>pèrdua superf.</td> <td></td> <td></td> </tr> <tr> <td></td> <td>mineralització</td> <td></td> <td></td> </tr> </table>		alteracions fís.		productes de cor.		Estat peça	Tipus alteració	Prod. corrosió	Afectació	peça completa	desgast	òxids	extesa	Núm fragments	concrecions	clorurs	puntual	1	deformacions	carbonats	puntual		pèrdua superf.				mineralització					<table border="1"> <tr> <th colspan="2">Tipus d'anàlisi</th> </tr> <tr> <td colspan="2"></td> </tr> <tr> <th colspan="2">Resultats</th> </tr> <tr> <td colspan="2"></td> </tr> </table>		Tipus d'anàlisi				Resultats			
alteracions fís.		productes de cor.																																							
Estat peça	Tipus alteració	Prod. corrosió	Afectació																																						
peça completa	desgast	òxids	extesa																																						
Núm fragments	concrecions	clorurs	puntual																																						
1	deformacions	carbonats	puntual																																						
	pèrdua superf.																																								
	mineralització																																								
Tipus d'anàlisi																																									
Resultats																																									

INTERVENCIÓ ANTERIORS

Intervencions in situ					Laboratori		OBJECTIUS	
Acció	Producte	%	Dissolvent	Sistema aplicació			<input checked="" type="checkbox"/> Neteja	
embalatge	bossa polietilè						<input checked="" type="checkbox"/> Estabilització	
							<input checked="" type="checkbox"/> Consolidació	
							<input type="checkbox"/> Restauració	
							<input checked="" type="checkbox"/> Embalatge	
<input type="checkbox"/> Documentació gràfica <input type="checkbox"/> Veure observacions								

DOCUMENTACIÓ GRÀFICA

Més imatges

